



BORSA TARIM

ŞANLIURFA TİCARET BORSASI
Resmi yayın Organıdır. 3 Ayda Bir Yayınlanır.
Yıl: 2 Sayı: 5 (Ücretsizdir.)

OCAK - ŞUBAT - MART

**BAŞKANIMIZ,
BAŞBAKAN DAVUTOĞLU'NUN
STK'LAR İLE YAPTIĞI
TOPLANTIYA KATILDI**₀₄

**BAKAN IŞIK, BORSAMIZIN
LİSANSLI DEPOLARINI ZİYARET ETTİ**₁₂

**YENİ TEKNOLOJİLERİ
URFA'YA AKTARMAK İSTİYORUZ**₁₈

**ŞANLIURFA'NIN TARIM VE
HAYVANCILIK
SEKTÖRÜNDEKİ SORUNLAR
MASAYA YATIRILDI** _{'24}

**DOĞU'NUN VE
GÜNEYDOĞU'NUN
EN BÜYÜK TARIM FUARI
KAPILARINI AÇTI** _{'30}



02 - BAŞKANDAN

04 - BAŞKANIMIZ, BAŞBAKAN DAVUTOĞLU'NUN

STK'LAR İLE YAPTIĞI TOPLANTIYA KATILDI

06 - 2016 BEREKETİYLE GELDİ

08 - MERCİMEK TARIMININ ÖNEMİ

10 - EN BAŞARILI FABRİKAYA

ÖDÜL VERİLDİ

12 - BAKAN IŞIK, BORSAMIZIN LİSANSLI DEPOLARINI

ZİYARET ETTİ

14 - PROJE ÇALIŞMALARIMIZ TÜM HIZIYLA
DEVAM EDİYOR

15 - TARIM FUARINI 28 BİN KİŞİ ZİYARET ETTİ

16 - MİLLETVEKİLİ YILDIZ'DAN BORSAMIZA ZİYARET

17 - LİSANSLI DEPOLAR GELECEK SEZONA YETİŞECEK

18 - YENİ TEKNOLOJİLERİ URFA'YA AKTARMAK
İSTİYORUZ

21 - BORSAMIZ BAKAN YARDIMCISI DANIŞ'I AĞIRLADI

22 - BORSAMIZ MİLLETVEKİLİ CEVHERİ'Yİ AĞIRLADI



BORSA

ŞANLIURFA TİCARET BORSASI

Resmi yayın Organıdır. **3 Ayda** Bir Yayınlanır.

Yıl: **2** Sayı: **5** (Ücretsizdir.)

TEMMUZ - AĞUSTOS - EYLÜL AYI

Şanlıurfa Ticaret Borsası

Adına İmtiyaz Sahibi

Mehmet KAYA

YAYIN KURULU

M. Emin AYDIN

Meclis Üyesi

Ali ÇİÇEK

Meclis Üyesi

Orhan GÜLLE

Meclis Üyesi

Ahmet GÖKTAŞ

Yönetim Kurulu Üyesi

Cemal YILDIZ

Yönetim Kurulu Başkan Yardımcısı

GENEL YAYIN YÖNETMENİ

Ayşe ÇADIRCI KANDEMİR

BASIN VE HALKLA İLİŞKİLER

Sevda DOĞAN

HUKUK DANIŞMANLARI

Av. Eyüp KAHRAMAN

EDİTÖR

Sevda DOĞAN



23



24



27



28



39



51

23 - SAKARYA TB'DEN BORSAMIZA ZİYARET

24 - ŞANLIURFA' NIN TARIM VE HAYVANCILIK SEKTÖRÜNDEKİ SORUNLAR MASAYA YATIRILDI

27 - DAMPİNG UYGULAMASI PAMUKÇUYU OLUMSUZ ETKİLİYOR

28 - ŞANLIURFA FISTIĞINA DESTEKLEME TALEBİ

30 -DOĞU' NUN VE GÜNEYDOĞU' NUN EN BÜYÜK TARIM FUARI KAPILARINI AÇTI

32 - BORSAMIZDAN ÜYELERİMİZE KREDİ KOLAYLIĞI

33 - TARIM FUARI İÇİN BİR ARAYA GELDİLER

39 - BİTKİ KORUMA ÜRÜNLERİNİN DOĞRU KULLANIMI

42 - ANTEP FISTIĞI HASTALIK VE ZARARLILARI

48 - BAYAT EKMEKLERDEN NELER YAPILABİLİR

51 - HUBUBATTA SÜNE ZARARLISI

DANIŞMA KURULU

Ömer EYYÜPOĞLU

Meclis Başkanı

Ali CAZ

Meclis Başkan Yardımcısı

Halil ALKAN

Meclis Başkan Yardımcısı

Muzaffer SATIŞ

Meclis Üyesi

Temir KURT

Yönetim Kurulu Muhasip Üye

Mahmut KOÇ

Meclis Üyesi

Mehmet DURMUŞ

Genel Sekreter

Ali SATIŞ

Genel Sekreter Yardımcısı

İLETİŞİM

ŞANLIURFA TİCARET BORSASI

Tel : 0414- 31510 66 (pbx)

Fax: 0414 315 10 69

www.sutb.org.tr

TASARIM ve UYGULAMA



0414 215 3 555

www.protasarim.com

Şanlıurfa Ticaret Borsası Dergisi (Üç ayda bir yayınlanan, Türkiye ve Dünyadaki tarım, hayvancılık, gıda, borsa faaliyetleri, ekonomi, sosyo kültürel değişimleri vb. konularda yazılara yer veren bir dergidir. Dergide yayımlanan yazılar sadece yazarların görüşlerini taşır. Yazıların içeriklerinden ve görüşlerinden yazarlar sorumludur. Borsa için bağlayıcı değildir. Tüm hukuki ve cezai sorumluluk yazarlara aittir. Şanlıurfa Ticaret Borsası hiç bir hukuki ve cezai sorumluluk kabul etmez. Dergi, Basın Meslek İlkeleri'ne uyar.



**ŞANLIURFA
TİCARET BORSASI**

Bu yıl Şanlıurfa Ticaret Borsamız için çok önemli ve verimli bir yıl olacağına inancım sonsuz.

Üyelerimize kaliteli hizmet sunmak amacıyla koyduğumuz hedeflerimizin önemli olan bir kısmını bu 2016 yılında gerçekleştiriyoruz. Bölgemiz ve ilimizin ihtiyacı olan Lisanslı Depoculuk faaliyetlerimizi tüm hızıyla sürdürerek Projelerimizin sezonda yetiyeceğini hedeflemekteyiz. Avrupa Birliği'ne sunarak hibe desteği aldığımız 100 bin tonluk Hububat Lisanslı Depo ve 30 bin tonluk Pamuk Lisanslı Depo Projelerimizde önemli aşamalar kaydettik ve hasat sezonunda her iki projemizin de faaliyete başlayacağını planlamaktayız.

Üyelerimiz ve ilimiz için tüm çalışmalarımız sürerken, çağın gerektirdiği yeniliklerle de yeni projeler üretmekteyiz. Türkiye'nin, ürün ihtisas borsasına dayanak oluşturabilecek ürünlerin yetiştirilebildiği bir ülkedir bu nedenle Lisanslı Depoculuk faaliyetleri de önemli bir yer tutmaktadır.

Lisanslı depoculuk, uzun süreli depolanabilen ve standardize edilebilen tarım ürünlerinin ticaretine yönelik bir sistemdir. Lisanslı depoculuk sisteminde; tarım ürünlerinin sınıf ve kaliteleri yetkili sınıflandırıcı olarak isimlendirilen laboratuvarlarca belirlenmekte; Ardından, modern altyapıya sahip lisanslı depolarda depolanmakta; Bu ürünlerin ticareti ürünün mülkiyetini temsilen lisanslı depo işletmesince düzenlenen Ürün Senetleri vasıtasıyla yapılmaktadır. Üyelere birçok imkan sağlayan bu faaliyetlerle birlikte; Ticaret Borsaları da Türkiye önemli bir yer tutmaktadır. Ticaret Borsaları Konsey Toplantısı'nda konuşma yapan Gümrük ve Ticaret Bakanımız Sayın Bülent Tüfenkçi, 2002 yılında 110 ticaret borsası olduğunu ve bu borsaların işlem hacminin 17 milyar 200 milyon Lira olduğunu, bugün ise var olan 113 ticaret borsasının işlem hacminin 172,2 milyar Lira olduğuna belirterek, 2002-2015 yılları arasında borsaların işlem hacminin 10 kattan fazla artış sağladığını ifade etmişti.

Bu bilgilerin yanında bizler de üreticilerimize, ürün desenini genişletmeleri ve katma değeri yüksek ürünleri yetiştirmelerinde ön ayak olarak ülkemizi ve bölgemizi daha iyi yerlere taşıyacağımıza inanıyorum.

Mehmet KAYA
Şanlıurfa Ticaret Borsası Başkanı



Yönetim Kurulu Başkanımız Mehmet Kaya, Başbakan Ahmet Davutoğlu'nun sivil toplum kuruluşları temsilcileri ile yaptığı istişare toplantısına katıldı.



BAŞKANIMIZ, BAŞBAKAN DAVUTOĞLU'NUN STK'LAR İLE YAPTIĞI TOPLANTIYA KATILDI

Ş

13 Ocak 2016

Şanlıurfa Ticaret Borsası Yönetim Kurulu Başkanı Mehmet Kaya, Başbakan Ahmet Davutoğlu'nun sivil toplum kuruluşları temsilcileri ile yaptığı istişare toplantısına katıldı.

TOBB, TESK, TÜMSİAD, TZOB, ASKON, DİKAD, DOĞÜNSİFED, Doğu ve Güneydoğu Bölgesi ticaret, sanayii, borsa, esnaf ve sanatkar oda başkanlarının katıldığı istişare toplantısına katılan Şanlıurfa Ticaret Borsası Yönetim Kurulu Başkanı Mehmet Kaya, toplantının oldukça verimli geçtiğini kaydetti. Yapılan toplantıların ülkemiz için hayırlara vesile olması dileğinde bulunan Başkan Kaya, istişare toplantısında gündemle ilgili değerlendirmelerde bulunulduğunu ifade etti.



YILDIZ; “ 2016 BEREKETİYLE GELDİ ”

Yönetim Kurulu Başkan Yardımcımız Cemal Yıldız, kar yağışının Urfa çiftçisinin yüzünü güldürdüğünü belirterek 2016 yılının bereketiyle geldiğini söyledi.

Şanlıurfa'da etkisini sürdüren kar yağışı ile ilgili açıklamada bulunan Yönetim Kurulu Başkan Yardımcımız Cemal Yıldız, Kar'ın don riskini ortadan kaldırarak bitkilerin gelişimi için faydalı olduğunu belirtti.

05 Ocak 2016

Yağan kar ile birlikte yer altı suyu seviyesinin arttığını ve toprağın suya doyduğunu kaydeden Yıldız, “Kar yağışı tarımsal açıdan oldukça önem arz etmektedir. Bitkiler için en yararlı yağışlar, toprak içine iyi yavaş sızan uzun süreli yağışlardır. Kar, bitkilere zarar veren haşerelerin yok olmasını sağlar bir organik gübre özelliği taşımaktadır. Yağan kar ile birlikte özellikle hububatta bir rekolte artışının olacağını tahmin ediyoruz. 2016 yılının da tüm üyelerimize, üreticilerimize, sanayi ve tüccarlarımıza hayırlı olmasını temenni ediyorum” diye konuştu.



Borsamızdan Şanlıurfa'ya Özel Üniversite Talebi

Yönetim Kurulu Başkan Yardımcımız İsmail Bereket, Türkiye Odalar ve Borsalar Birliği'nden Şanlıurfa'ya özel üniversite kurulması talebinde bulundu.

10 Mart 2016

Şanlıurfa'ya Özel üniversite kurulması için Türkiye Odalar ve Borsalar Birliği Başkanı M. Rifat Hisarcıklıoğlu'na bir dilekçe gönderen Yönetim Kurulu Başkan Yardımcımız İsmail Bereket, Şanlıurfa'ya bir üniversitenin yetersiz olduğunu açıkladı.

Şanlıurfa'nın nüfüsünün yaklaşık 2 milyon olduğunu aktaran Bereket; "İlimizde bir tane devlet üniversitesi bulunmaktadır. Genç

nüfus yoğunluğu ve öğrenci potansiyeli göz önünde bulundurulduğunda ilimizde bir üniversitenin yetersiz olduğu anlaşılabacaktır. İlimizde bulunan Harran Üniversitesi'ndeki 20 bini aşan öğrenci sayısı, ilimizin ve bölgemizin genç nüfus potansiyeli, ilimizden yakın ve uzak bölgelere giden öğrenci sayısı, özel üniversiteleri tercih eden öğrenci sayısı, ilimizin sosyal, tarım, kültürel ve coğrafi potansiyeli dikkate alındığında ilimizde ikinci bir üniversitenin büyük bir ihtiyaç olduğunu düşünmekteyim. Bu nedenle Türkiye Odalar ve Borsalar Birliği'nden ilimize özel bir üniversite kurulması için talepte bulduk." diye konuştu.



Temir KURT
Yönetim Kurulu Muhasip Üye

Mercimek Tarımının Önemi

Y

emeklik tane baklagiller içerisinde yer alan mercimek, içerdiği protein oranının yüksek olması nedeniyle insan beslenmesinde önemli bir yere sahiptir. Kurak bölgelerde ekim nöbetine girerek hem üreticiye hem de ülke ekonomisine ek gelir sağlamaktadır. Kışlık ve yazlık ekime uygun mercimek çeşitleri bulunmaktadır.

12 Mart 2016

Gerek kışlık gerekse yazlık yetiştirilecek mercimekte toprak hazırlığı, hububat hasadından sonra sonbaharda soklu pullukla 15-20 cm derinliğinde ilk sürümün yapılmasıyla başlar. Kışlık ekimde, sonbaharda ekimden önce kazayağı tırmık takımı ile ikinci sürüm yapılarak tohum yatağı hazırlanır. Bilhassa kışlık ekimlerde hububat sapları ekimde problem yarattığından, hububat hasadında anız yüksekliğinin fazla bırakılmaması gerekmektedir.

Yazlık ekimlerde ise sonbahar sürümünden sonra tarlaya ilkbahara kadar hiçbir işlem yapılmadan beklenir. Ekimden önce kazayağı tırmık takımı ile ikinci sürüm yapılarak

toprak ekime hazır hale getirilir.

Mercimek, köklerinde yer alan bakterilerin oluşturduğu yumrucuklar ile havanın serbest azotunu toprağa bağlar. Bu sebeple çok fazla azot ihtiyacı bulunmamaktadır.

Gübre toprağa ekim sırasında mibzerle verilmeli, eğer ekim serpme yapılacak ise toprak yüzeyine serpilerek kazayağı veya diskaro ile toprağa karıştırılmalıdır.

Kırmızı mercimek Güneydoğu Anadolu Bölgesinde kışlık, yeşil mercimek ise Orta Anadolu, Doğu Anadolu ve Batı Geçit Bölgelerinde yazlık olarak yetiştirilmektedir.

İyi bir tohumluk, çimlenme gücü yüksek, dolgun taneli ayrıca hastaliksız ve herhangi bir sebeple zarar görmemiş olmalıdır. Gıda, Tarım ve Hayvancılık Bakanlığına bağlı çeşitli araştırma enstitülerinde yüksek verimli, kaliteli, hastalık ve zararlılara dayanıklı, farklı bölgelere uygun kışlık

ve yazlık, yeşil ve kırmızı mercimek çeşitleri geliştirilmiştir. Bunların belli başlıları aşağıda verilmektedir.

Güneydoğu Anadolu Bölgesinde kışlık mercimek ekimi Kasım, Orta Anadolu ve Geçit Bölgelerinde ise Ekim ayında yapılmaktadır. Yazlık mercimek ekimleri erken ilkbaharda Şubat sonu Mart başında yapılmalıdır. Eğer yazlık çeşitler kışlık olarak ekilir ise soğuktan zarar göreceklere verim alınamaz. Kışlık çeşitlerin kıştan ve soğuktan etkilenmesi söz konusu değildir. Trakya'da genellikle yazlık çeşitler Mart ayı başında ekilmektedir. Ekimdeki gecikme verim kaybına yol açmaktadır. Mercimek ekimi genellikle buğday için kullanılan mibzerle yapılır.

Gerek kışlık gerekse yazlık mercimekte dekara atılacak tohum miktarı ekilecek tohumun iriliğine göre değişir. Tohumluk temiz ve çimlenme gücü yüksek ise, kışlık mercimek için m² ye 250-300 tane, yazlık mercimek için ise m² ye 175-225 tane atılmalıdır. Dekara atılacak tohum miktarı iri taneli pul mercimek için kışlıkta 14-15 kg, yazlıkta 10-12 kg arasında değişir. Küçük taneli mercimekte ise bu miktar kışlıkta 8-10 kg, yazlıkta 7-8 kg civarındadır.

Güneydoğu Anadolu Bölgesinde tarlalar genellikle büyük olduğundan elle ot alımı ekonomik değildir bu nedenle ilk sürümün pullukla derin, ikinci sürümün ise yağmurdan sonra yabancı otlar çimlenirken yapılması yabancı otlarla mücadele açısından önemlidir. Güneydoğu Anadolu Bölgesinde ise mercimek tırpan, traktörün kuyruk milinde hareket eden biçme makinesi ile veya biçerdöver ile hasat edilir. Biçerdöverle hasat yapılacaksa mercimeklerin tamamen kuruması beklenmelidir. Fakat gereğinden fazla beklenirse tane dökülmeğe başlar. Hasat için en uygun zaman sabahın erken saatleridir.





Ticaret Borsamız tarafından Şanlıurfa'da düzenlenen Ulusal Pamuk Konseyi Yönetim Kurulu toplantısında; başarılı çirçir fabrikası sahiplerine Gıda Tarım ve Hayvancılık İl Müdürlüğü tarafından plaket takdim edildi.

En Başarılı Fabrikaya Ödül Verildi



T
22 Mart 2016

icaret Borsamız ev sahipliğinde gerçekleştirilen Ulusal Pamuk Konseyi Yönetim Kurulu Toplantısında; Gıda Tarım ve Hayvancılık İl Müdürlüğü yetkilileri tarafından, pamuktaki kontaminasyon çalışmalarını anlatan bir sunum gerçekleştirildi. Gerçekleştirilen sunumun ardından Şanlıurfa Valiliği öncülüğünde kurulan, Gıda Tarım ve Hayvancılık İl Müdürlüğü'nün de yer aldığı Pamuk Kirliliğini önleme komisyonun tarlalarda yaptığı denetimler ve denetimlerde karşılaşılan zorluklar hakkında fikir alışverişinde bulunuldu.

Pamuk Kirliliğini Önleme Komisyonunun başarılı çalışmaları sonucu, Şanlıurfa pamuğunun istenilen kaliteyi yakaladığı kaydedildi.

Gerçekleştirilen istişarenin ardından Pamuk Kirliliğini Önleme Komisyonunun belirlediği kriterleri başarıyla uygulayan fabrikalara plaket verildi.

Denetim sonucu başarılı olan Doğuş Tekstil, Berrak Tekstil, Dicle Tekstil, Paksan Tekstil, Aktaş Tekstil ve Akkucak Tekstil'e Ulusal Pamuk Konseyi Başkanı Barış Kocagöz, Gıda Tarım ve Hayvancılık İl Müdürü Necip Özgökçe, tarafından plaket takdim edildi.



BAKAN IŞIK, BORSAMIZIN LİSANSLI DEPOLARINI ZİYARET ETTİ

Bilim Sanayi ve Teknoloji Bakanı Fikri Işık ve beraberindekiler Ticaret Borsamızın nihai yararlanıcısı olduğu Pamuk Lisanslı Depo Projesi'nin inşaat çalışmalarını yerinde inceledi.

25 Şubat 2016

Ticaret Borsamızın Avrupa Birliği'ne sunarak hibe desteği aldığı ve nihai yararlanıcısı olduğu Pamuk Lisanslı Depo Projesi'ni ziyaret eden Bilim Sanayi ve Teknoloji Bakanı Fikri Işık, AK Parti Şanlıurfa Milletvekili Ahmet Eşref Fakıbaba, Şanlıurfa Valisi izzettin Küçük ve Büyükşehir Belediye Başkanı Nihat Çiftçi ve AK Parti İl Başkanı Zeynel Abidin Beyazgül'ü; Yönetim Kurulu Başkanımız Mehmet Kaya ve Meclis Üyelerimiz karşıladı.

Bakan Işık'a Lisanslı Depolar hakkında bilgi veren Yönetim Kurulu Başkanımız Mehmet Kaya, Ticaret

Borsası olarak, iki adet Lisanslı Depo işletmeciliği projelerinin olduğunu hatırlattı.

Şanlıurfa'nın Türkiye pamuğunun %42'sini ürettiğini ve depolama işletmeciliğinin bu anlamda önem arz ettiğini aktaran Kaya, Pamuk Lisanslı Depo Projesi için 9 milyon 970 bin Avro, Hububat Lisanslı Depo Projesi için de Avrupa Birliği'nden 9 milyon 370 bin Avro Hibe desteği aldıkları bilgisini verdi.

Başkan Kaya, bu projelerin hayata geçirilmesi ile birlikte üreticinin bir çok avantaj elde edeceğini de belirterek, projenin inşaatını ziyaret eden Bilim Sanayi ve Teknoloji Bakanı Fikri Işık'a ve Avrupa Birliği Türkiye Delegasyon Yöneticilerine, Borsanın çalışmalarına verdiği destekten dolayı teşekkür etti.





PROJE ÇALIŞMALARIMIZ TÜM HIZIYLA DEVAM EDİYOR

Ticaret Borsamızın Avrupa Birliği'nden hibe desteği alan Hububat Lisanslı Depo Projesinin inşaat çalışmaları tüm hızıyla devam ediyor.

21 Ocak 2016

Borsamızın Hububat Lisanslı Depo Projesi'nin aylık ilerleme toplantısı Ticaret Borsası Toplantı Salonu'nda gerçekleştirildi. Toplantıda konuşma yapan Yönetim Kurulu Başkanımız Mehmet Kaya, projenin sorunsuz bir şekilde devam ettiğini ve çalışmaların özveriyle yapıldığını kaydetti. Pamuk Lisanslı Depo Projesi'nin inşaat çalışmalarının da bitmek üzere olduğunu ifade Kaya, temennilerinin projelerin sorunsuz bir şekilde bitmesi olduğunu belirtti.

İş planı hakkında görüşlerin bildirildiği toplantıda; müşavir firma yetkilileri ise Hububat Lisanslı Depo Projesi inşaat çalışmalarının tüm hızıyla devam ettiğini ve siloların montajlama işinin başladığını ifade etti.

Şanlıurfa Ticaret Borsası'nda yapılan toplantıya; Yönetim Kurulu Başkanımız Mehmet Kaya, Başkan Yardımcılarımız; Cemal Yıldız, İsmail Bereket, Yönetim Kurulu Üyelerimiz; Mehmet Emin Aydın Temir Kurt, Meclis Üyemiz Mahmut Akar, Bilim Sanayi ve Teknoloji Bakanlığı'ndan Uzman Ümit Erol, Türkiye Odalar ve Borsalar Birliği'nden yetkili kişiler, Şanlıurfa Ticaret Borsası İPA Koordinatörü Prof. Dr. Turan Binici ve müşavir firma yetkilileri katıldı.

TARIM FUARINI

28 BİN KİŞİ ZİYARET ETTİ



Ş

07 Mart 2016



Şanlıurfa'da bu yıl 3.'sü düzenlenen Gıda Tarım ve Hayvancılık Fuarı'nda ziyaretçi sayısı beklenenin üzerinde gerçekleşti.

Yönetim Kurulu Başkanımız Mehmet Kaya, 3- 6 Mart 2016 tarihleri arasında düzenlenen açılışını Gıda Tarım ve Hayvancılık Bakan Yardımcısı Mehmet Daniş'in yaptığı Şanlıurfa Gıda Tarım ve Hayvancılık Fuarı'nı yaklaşık 28 bin kişinin ziyaret ettiğini söyledi.

Geçtiğimiz yıllara oranla bu yıl düzenlenen fuara ilginin oldukça fazla olduğunu kaydeden Kaya, çoğunluğunu ulusal bazlı firmaların oluşturduğu 170 firmanın fuarda stand açtığını ifade etti.

Fuarların önemine de değinen Kaya, fuarların bir ilin ekonomisine, ve tanıtımına oldukça katkı sunduğunu ve ziyaretçilere yeni teknolojileri tanıma fırsatı verdiğini açıkladı.

Fuar aracılığıyla çevre illerden gelen insanların çeşitli sektörlerle katkı sağladığını belirten Kaya; "Fuarımız daha güzel olabilirdi. İnsanların ihtiyaçlarını giderebileceği alanların olması fuarları daha etkin kılmaktadır. İlimiz coğrafi açıdan oldukça önemli bir merkezde yer almaktadır. Çok verimli tarım arazilerine ve uygun iklim koşullarına sahip bir ildeyiz. Her alanda markalaşmalıyız. Kalıcı Fuar alanının olmasına önem veren Büyükşehir Belediye Başkanımız Nihat Çiftçi'ye bu yöndeki çalışmalarını hızlandırdığı için ayrıca teşekkür ediyorum. Fuar alanımız olmamasına rağmen bu yıl ki fuarımız oldukça görkemli geçti ve katılımcı sayımız beklenenin üzerindeydi. Temennimiz önümüzdeki yıl düzenlenecek olan fuarları kalıcı fuar alanımızda daha teknolojik bir ortamda gerçekleştirmektir. Emeği geçen herkese teşekkür ediyorum." diye konuştu.

MİLLETVEKİLİ YILDIZ'DAN BORSAMIZA ZİYARET



A

15 Ocak 2016

K Parti Şanlıurfa Milletvekili İbrahim Halil Yıldız, Şanlıurfa'daki temasları çerçevesinde Yönetim Kurulu Başkanımız Mehmet Kaya'yı makamında ziyaret etti.

Şanlıurfa'daki temasları çerçevesinde Borsamızı ziyaret eden AK Parti Şanlıurfa Milletvekili İbrahim Halil Yıldız'ı, Meclis Başkanımız Ömer Eyyüpoğlu, Yönetim Kurulu Başkanımız Mehmet Kaya, Yönetim Kurulu Başkan Yardımcımız İsmail Bereket ve Yönetim Kurulu Üyemiz Mehmet Emin Aydın karşıladı.

Şanlıurfa Milletvekili İbrahim Halil Yıldız, Yönetim Kurulu üyelerimiz ile bir süre görüştü. Borsa'nın çalışmaları hakkında Vekil Yıldız'a bilgi veren Ticaret Borsası Yönetim Kurulu Başkanı Mehmet Kaya ise, üyelere hizmet noktasında tüm imkanlarını seferber ettiklerini söyledi. Kaya, Kaliteli ve hızlı hizmet sunmayı amaç edindiklerini ifade etti.

Ziyareten duyduğu memnuniyeti ifade eden Yönetim Kurulu Üyelerimiz Vekil Yıldız'a teşekkürlerini iletti.



LİSANSLI DEPOLAR GELECEK SEZONA YETİŞECEK

Yönetim Kurulu Başkan Yardımcımız Cemal Yıldız, Şanlıurfa Ticaret Borsası Pamuk Lisanslı Depo Projesi'nin inşaat çalışmalarının yüzde 80'ninin bittiğini ve gelecek sezona yetişeceğini söyledi.

11 Ocak 2016

Şanlıurfa Valisi İzzettin Küçük ve Vali Yardımcısı Uğur Sezer, Ticare Borsamızı ziyaret etti. Vali İzzettin Küçük ve Yardımcısı Uğur Sezer'i Yönetim Kurulu Başkan Yardımcılarımız Cemal Yıldız, İsmail Bereket, Yönetim Kurulu Üyelerimiz; Mehmet Emin Aydın, Temir Kurt ve Genel Sekreter Mehmet Durmuş karşıladı.

Yönetim Kurulu Başkan Yardımcımız Cemal Yıldız, Şanlıurfa Ticaret Borsası'nın projeleri hakkında Vali Küçük'e bilgi vererek Ticaret Borsası tarafından Avrupa Birliği'ne sunulacak hibe desteği alınan Hububat Lisanslı Depo Projesinin inşaat çalışmalarının yüzde 40'ı Pamuk Lisanslı Depo Projesi'nin ise yüzde 80 oranında bittiğini ve Pamuk Lisanslı Depo Projesinin gelecek sezona yetişeceğini söyledi.

Pamuk Lisanslı Depo Projesi için konveyör sistemi çalışmalarını devam ettiğini kaydeden Yıldız, ilin ekinomisi hakkında da bilgi verdi.

URFA'YI İLERİYE TAŞIMAK İSTİYORUZ

Ticaret Borsası olarak Şanlıurfa için çalıştıklarını ve üyelere kaliteli ve hızlı bir şekilde hizmet vermek için imkanlarını seferber ettiklerini ifade eden Yıldız, Urfa'yı daha ileriye taşımak ve yetişen ürünleri de dünya pazarlarına sunmak istediklerini belirtti.

Şanlıurfa ekonomisinin tarıma dayalı olduğunu ve bu nedenle de terör olaylarından az etkilendiğini sözlerine ekleyen Yıldız, Şanlıurfa'da üretilen ürünlerin çok kaliteli olması nedeniyle de rahatlıkla dışarıya satılabildiğini ifade etti.

Ziyaretten duyduğu memnuniyeti ifade eden Borsamız Yönetimi, Vali Küçük ve Yardımcısı Uğur Sezer'e de teşekkürlerini ilettiler.



ASO 1. ORGANİZE SANAYİ BÖLGE BAŞKANLIĞI



YILDIZ;

YENİ TEKNOLOJİLERİ URFA'YA AKTARMAK İSTİYORUZ



Y

29 Şubat 2016

önetim Kurulu Başkan Yardımcımız Cemal Yıldız, sanayi sektörlerinde bilgi ve birikim alışverişine imkan tanıyacak sosyal etkileşim programları kapsamında yeni teknolojileri Şanlıurfa'ya aktarmak istediklerini söyledi.

Şanlıurfa KOSGEB Müdürlüğü olarak Karacadağ Kalkınma Ajansı tarafından finanse edilen (SEP) Sosyal Etkileşim Projesi kapsamında Şanlıurfa KOSGEB Müdürlüğü tarafında yürütülen Projenin ikinci faz ayağı Ankara buluşmaları olarak gerçekleştirildi.

Şanlıurfa KOSGEB Müdürlüğü olarak Karacadağ Kalkınma Ajansı tarafından finanse edilen ve Bölge Sanayileri Arasında Bilgi ve Tecrübe Aktarımı Projesi kapsamında Yönetim Kurulu Başkan Yardımcımız Cemal Yıldız ve Yönetim Kurulu Üyemiz Temir Kurt, Ankara'da bir dizi gezi ve incelemede bulundu.



Ankara'da Ortadoğu Teknik ve Bilkent Üniversitesi'ni ziyaret ederek incelemelerde bulunan Yıldız; "Bu proje ile birlikte Ankara ve Şanlıurfa illerinde, sanayi sektörlerinde bilgi ve birikim alışverişine imkan tanıyacak sosyal etkileşim altyapısının oluşturulması, üretim, pazarlama, dış ticaret, insan kaynakları, ar-ge, finans, bilişim, yönetim ve teknoloji başlıklarında tecrübe aktarımının gerçekleştirilmesi, bölgesel kalkınmaya taraf olan kurumlar, kurum yöneticileri ve personel arasında uygulama ve pratikte kazanım niteliğinde olan unsurların, deneyimlerin ve pratiklerin paylaşılması hedeflenmektedir. Bizler de yeni buradada bir dizi incelemede bulduk ve bu anlamda yeni teknolojileri Şanlıurfa'ya aktarmak istiyoruz. Bu yöndeki çalışmalarımızı tüm hızıyla sürdürüyoruz. İlimizdeki kurum ve kuruluşların da ortak çalışmalarının ülkemize ve ilimize faydalı olacağını düşünüyorum." diye konuştu.

Proje kapsamında Ankara'da gerçekleştirilen ziyarete katılan heyet içerisinde Şanlıurfa

TEKNOKENT Yürütücü Ortağı olan Şanlıurfa Ticaret Borsası'nı temsilen Ticaret Borsası Yönetim Kurulu Başkan Yardımcısı Cemal Yıldız, Yönetim Kurulu Üyesi Temir Kurt, katılarak heyet ile birlikte, Ankara Sanayi Odası Başkanı Nurettin Özdebir'i makamında ziyaret ederek Sincan Organize Sanayi Bölgesi Hakkında Bölge yönetimi tarafından brifing aldı. Daha sonra ODTÜ TEKNOKENT'i ziyaret ederek Genel Müdür Hanzade Sarıçiçek ve ODTÜ TEKNOKENT Sanayi Direktörü Ahmet Öztürk tarafından bilgi verilen heyet, BİLKENT CYBERPARK'ta incelemelerde bulundu. Saha inceleme çalışmasında Sincan Organize sanayi Bölgesinde Bulunan ERKUNT Traktör Fabrikası , YİĞİT Akü ve GÖÇMAKSAN İnşaat Makinaları İmalat İşletmeleri gezilerek İşletmelerin Şanlıurfa'da yatırım yapmaları doğrultusunda Karacadağ Kalkınma Ajansı Direktörü Yunus Çolak ve KOSGEB Şanlıurfa Müdürü İdris Erkeksoy tarafından sunum yapıldı.







BORSAMIZ BAKAN YARDIMCISI DANIŞ'I AĞIRLADI

Bu yıl 3.sü düzenlenen Şanlıurfa Gıda Tarım ve Hayvancılık Fuarı'na katılmak üzere Şanlıurfa'ya gelen Gıda Tarım ve Hayvancılık Bakan Yardımcısı Mehmet Daniş, Ticaret Borsası'mızı ziyaret etti.

Yönetim Kurulu Başkanımız Mehmet Kaya ve Ticaret Borsamız Meclis Üyeleri; Şanlıurfa'da düzenlenen Tarım fuarı kapsamında çeşitli temaslarda bulunan Gıda Tarım ve Hayvancılık Bakan Yardımcısı Mehmet Daniş'i ağırladı.

Temasları çerçevesinde Ticaret Borsası'nı ziyaret eden Bakan Yardımcısı Daniş, Meclis üyeleriyle bir süre görüştü. Kentin tarım potansiyeli hakkında da bilgi alışverişinde bulunan Daniş, kendilerini ağırladıkları için Ticaret Borsası Meclis üyelerine teşekkür etti.

Ziyaretten duyduğu memnuniyeti ifade eden Yönetim Kurulu Başkanımız Mehmet Kaya ve Meclis üyeleri, Bakan Yardımcısı Daniş'e Urfa'ya olan ilgisinden dolayı teşekkür etti.



BORSAMIZ MİLLETVEKİLİ CEVHERİ'Yİ AĞIRLADI

A

15 Ocak 2016

K Parti Şanlıurfa Milletvekili Mehmet Ali Cevheri, Şanlıurfa'daki temasları çerçevesinde Yönetim Kurulu Başkanımız Mehmet Kaya'yı makamında ziyaret etti.

Şanlıurfa'daki temasları çerçevesinde Borsamızı ziyaret eden AK Parti Şanlıurfa Milletvekili Mehmet Ali Cevheri'yi, Meclis Başkanımız Ömer Eyyüpoğlu, Yönetim Kurulu Başkanımız Mehmet Kaya, Yönetim Kurulu Başkan Yardımcımız İsmail Bereket ve Yönetim Kurulu Üyemiz Mehmet Emin Aydın karşıladı.

Milletvekili Cevheri ile bir süre görüşen Yönetim Kurulu Başkanımız Mehmet Kaya, Şanlıurfa Ticaret Borsası'nın projeleri hakkında bilgi verdi. Havza bazlı üretimin avantajları konusunda da bilgi alışverişinde bulunan Başkan Kaya, ziyaretten duyduğu memnuniyeti ifade ederek Milletvekili Cevheri ve beraberindekilere teşekkür etti.

SAKARYA TB'DEN BORSAMIZA ZİYARET

S

04 Mart 2016

akarya Ticaret Borsası Meclis Üyeleri Yönetim Kurulu Başkanımız Mehmet Kaya'yı makamında ziyaret etti.

Şanlıurfa Gıda Tarım ve Hayvancılık Fuarı'na katılmak üzere kente gelen Sakarya Ticaret Borsası heyeti, Şanlıurfa'da bir dizi gezi ve incelemelerde bulundu.

İlk olarak Gıda Tarım ve Hayvancılık Fuarı'na ziyaret eden heyet, burada Şanlıurfa'ya özgü ürünlerin sergilendiği standları ziyaret ederek bilgi aldı. Borsamızın standını da ziyaret eden Sakarya Ticaret Borsası heyeti ardından

Yönetim Kurulu Başkanımız Mehmet Kaya'yı makamında ziyaret etti.

Ticaret Borsası'nın çalışmaları ve projeleri hakkında bilgiler alan heyet, kendilerini ağırladıkları için Başkan Kaya ve Borsa Meclis üyelerine teşekkür etti.

Sakarya Ticaret Yönetim Kurulu Üyesi Levent Ali Kopal, Meclis Üyeleri; Kenan Akcan, Cevdet Çakır, Komite Üyeleri; Gürsel Baltacı, İmran Kartal ve Zübeyir Bozkır'ı Yönetim Kurulu Başkanımız Mehmet Kaya, Başkan Yardımcımız Cemal Yıldız ve Meclis Üyeleri karşıladı.





ŞANLIURFA'NIN TARIM VE HAYVANCILIK SEKTÖRÜNDEKİ SORUNLAR MASAYA YATIRILDI





Ş

24 Şubat 2016

Şanlıurfa AK Parti Milletvekili Gıda Tarım ve Hayvancılık Bakanı Faruk Çelik, Şanlıurfa AK Parti milletvekilleri ve Ticaret Borsamız Meclis Üyelerinin de katıldığı toplantıda, Şanlıurfa'nın tarım ve hayvancılık ile ilgili sorunları, çözüm önerileriyle masaya yatırıldı.

Ticaret Borsamız ev sahipliğinde; Gıda Tarım ve Hayvancılık Bakanı Faruk Çelik ve Şanlıurfa AK Parti Milletvekillerinin katılımıyla "Şanlıurfa'da Tarım ve Hayvancılık Sektörlerinde Görülen Sorunlar ve Çözüm Önerileri" konulu toplantı düzenlendi.

Açılış konuşmasını yapan Yönetim Kurulu Başkanımız Mehmet Kaya, Ticaret Borsası olarak böyle bir toplantıya ev sahipliği yapmaktan duyduğu memnuniyeti ifade etti.







DAMPİNG UYGULAMASI

Pamukçuyu Olumsuz Etkiliyor

M

24 Şubat 2016

eclis Üyelerimizin tarım sektöründe yaşanan sorunları dile getirmesi ile devam eden toplantıda; Amerika'dan ithal edilen Pamuğa uygulanan Damping uygulamasının, Türkiye'deki Pamuk ekim alanlarının daralmasına neden olduğu, Türkiye'deki Lif Pamuk üretiminin 800 bin ton iken; Damping nedeniyle 550-600 bin tona düştüğü, Türkiye'nin ihtiyacı olan yaklaşık 700 bin ton lif pamuğun ithal edildiği ve ekim alanının daralması nedeniyle Türkiye'nin ithalata yönelmesi ve bu durum karşısında ülke ekonomisinin olumsuz etkilendiği sorunu dile getirildi. Çözüm önerisi olarak da; Yerli üreticinin Pazar kaybının önüne geçebilmek için telafi edici vergi (countervailing tax) uygulamasının gerçekleştirilmesi ya da ekim alanların daha fazla daralmaması ve genişlemesi için kütlü pamuğa verilen desteğin daha da arttırılması, yerli üretim maliyetlerinin yüksek olmasına neden olan tarımsal girdilerin (mazot, gübre ve zirai ilaç vb.) desteklemelerinin daha fazla olması gerektiği sunuldu.



ŞANLIURFA FISTIĞINA DESTEKLEME TALEBİ



M

24 Şubat 2016



Meclis Üyelerimiz, Şanlıurfa Fıstığının ürün destekleme kapsamında olmadığını ve Dünya fıstık üretiminde Türkiye'nin; İran, ABD'den sonra üçüncü sırada yer aldığını, İran'da yetişen büyük orandaki fıstığın alfatoksin maddesi içerdiğini, bu ürünlerin AB ülkelerine pazarlanmadığını, İran'da yetişen alfatoksin zararı görmüş bu fıstıkların ülkemize kaçak yollarla girişi yapıldığını, birinci derecede İnsan sağlığımızı tehdit ettiğini ikincisi ise ülkemizdeki fıstık üreticilerine, ülke ekonomisine önemli kayıplar yaşattığını belirterek iç piyasasının canlanması için üreticilerin karlı üretime geçmesi için, fıstık üretimimizin artması için TMO'nun tıpkı fındık ürününde olduğu gibi fıstıkta taban fiyatı uygulamasına geçmesi, tarımsal ürünlere uygulanan ürün bazında destekleme modeline fıstık ürününün desteklenmesinin sağlanması, Şanlıurfa'da yoğun üretimi bulunan fıstık ürünün ihracat pazarının oluşturulabilmesi için yasal mevzuatın kolaylaştırılması ve ihracatı teşvik edilen ürünlerin arasına alınarak ihracatının desteklenmesi, fıstık ham maddesinin sanayide işlenmesi, paketlenmesi ve nihai ürüne geçmesi için TKDK, Tarım il Müdürlükleri, Kalkınma Ajanslarının yatırım destek programlarında yayımlanan rehberlerinde desteklenen kapsamına alınmasını talep etti.

Hububat ürünlerine verilen desteklemelerin artırılmasını da isteyen Ticaret Borsamız Meclisi, Bakan Çelik ve beraberindeki milletvekillerine, ilgilerinden dolayı teşekkür etti.

Tarım ve Hayvancılıkla ilgili çok sayıda sorunun çözüm önerisiyle birlikte sunulduğu toplantıya, Gıda Tarım ve Hayvancılık Bakanı Faruk Çelik, Şanlıurfa AK Parti Milletvekilleri, AK Parti İl Başkanı Zeynel Abidin Beyazgül, Meclis Başkanımız Ömer Eyyüpoğlu, Yönetim Kurulu Başkanımız Mehmet Kaya, Başkan Yardımcılarımız; İsmail Bereket Cemal Yıldız, Meclis üyelerimiz katıldı.



DOĞU'NUN VE GÜNEYDOĞU'NUN EN BÜYÜK TARIM FUARI KAPILARINI AÇTI

T

03 Mart 2016

icaret Borsamız ve Start Fuarçılık Firması tarafından organize edilen “Şanlıurfa Gıda Tarım ve Hayvancılık Fuarı” ziyaretçilere kapılarını açtı.

Ticaret Borsamızın sahipliğinde ve Start Fuarçılık firmasının organizasyonu ile bu yıl 3.'sü düzenlenen “Şanlıurfa Gıda Tarım ve Hayvancılık Fuarı” Gıda Tarım ve Hayvancılık Bakan Yardımcısı Mehmet Daniş'in katılımıyla ziyaretçilere kapılarını açtı.

Doğu ve Güneydoğu'nun en büyük tarım fuarında açılış konuşmalarını yapan Yönetim Kurulu Başkanımız Mehmet Kaya, Şanlıurfa'nın tarımdaki yerine değinerek tarım potansiyeli hakkında bilgiler verdi.

Şanlıurfa'daki tarım alanının 12 milyon dekar olduğunu belirten Başkan Kaya; “Şanlıurfa'da sulanan alan 4.9 milyon dekar, çiftçi sayısı 55 bindir. Buğday tarımının yapıldığı alan 3.1 milyon dekar, 2.4 milyon alanda arpa, 1.1 milyon dekarda ise mercimek tarımı yapılmaktadır. Şanlıurfa'nın tarımsal üretim değeri 6.9 milyon TL'dir.” diye konuştu.

Fuarların bir şehrin gelişmesi ve kalkınması için en önemli unsurlar olduğunu belirten Kaya, Ticaret Borsası olarak şehrin gelişmesine yönelik

her türlü projeye destek vermeye hazır olduklarını söyledi.

Gıda Tarım ve Hayvancılık Bakanı Faruk Çelik'in Şanlıurfa'dan seçilmesinin tarım kenti olan Şanlıurfa için oldukça büyük bir şans olduğunu kaydeden Kaya; “Gıda Tarım ve Hayvancılık Bakanımız Sayın Faruk Çelik ilimizin ve çiftçimizin sorunları ile ilgilenip çözüm bulma noktasında çok emek veriyor. Çalışmalarımızda bizi desteklediği için Sayın Bakanımıza hemşerilerimiz adına teşekkür ediyorum.” dedi.

Cumhuriyet Meydanında düzenlenen Gıda Tarım ve Hayvancılık Fuarı'na; Şanlıurfa Valisi İzzettin Küçük, Gıda Tarım ve Hayvancılık Bakan Yardımcısı Mehmet Daniş, Büyükşehir Belediye Başkanı Nihat Çiftçi, Cumhuriyet Başsavcısı Uğurhan Kuş, GAP İdaresi Başkanı Sadrettin Karahocagil, Gıda Tarım ve Hayvancılık İl Müdürü Necip Özgökçe, GAPTAEM Müdürü İbrahim Halil Çetiner, Meclis Başkanımız Ömer Eyyüpoğlu, Yönetim Kurulu Başkanımız Mehmet Kaya, Yönetim Kurulu Başkan Yardımcımız Cemal Yıldız, Meclis Üyelerimiz ve çok sayıda davetli katıldı.

ULUSAL PAMUK KONSEYİ, PAMUĞUN BAŞKENTİNDE TOPLANDI

T

23 Mart 2016

icaret Borsamız ev sahipliğinde gerçekleştirilen toplantıda Dünya ve ülkemiz pamuk piyasalarının durumu değerlendirildi.

Bu bağlamda Türkiye pamuk üretiminin yarım fazlasını gerçekleştiren Şanlıurfa ve diğer Güney Doğu illerinde hasat ve hasat sonrası işlemler sonrasında ortaya çıkan kalite kayıplarının önlenmesi ve bölge pamuğuna hak ettiği değerin kazandırılması için yapılması gerekenler tartışıldı.

Meclis Üyemiz ve UPK Yönetim Kurulu Üyesi Ali Çiçek'in de katıldığı toplantıda; Şanlıurfa pamuğunun kalitesini arttırmak için yapılan çalışmalar hakkında fikir alışverişinde bulunuldu.

Toplantıyı takiben heyet yeni hizmete açılan Ticaret Borsamız binasında ve yakında açılacak olan Lisanslı Depoculuk tesislerinde incelemelerde bulundu. Borsa binasındaki çağdaş korbey salonu, pamuğun hızlı ve doğru değerlendirilmesine imkan verecek modern laboratuvarlar ve diğer hizmet alanları ile

pamuğun en son teknolojik imkanlarla depolanarak ticarete sunulmasını sağlayacak depolama tesisleri takdirle karşılandı. Şanlıurfa pamuğunun ticaretine yeni bir soluk getirecek, bölge çiftçileri başta olmak üzere geçimini pamuktan sağlayan bütün kesimlerin refahına çok önemli katkılar sağlayacak bu tesislerin yapımında emeği geçenlere teşekkür edildi.

Şanlıurfa Ticaret Borsası ev sahipliğinde yapılan toplantıya; Toplantıya; Yönetim UPK Yönetim Kurulu Başkanı Barış Kocagöz, Yönetim Kurulu Başkan Yardımcısı Ahmet Duran Balsuyu, Yönetim Kurulu Üyeleri; Ali Çiçek, Mustafa Kemal Kocabaş, Ali Özbuğday, Leon Picon, Bahri Erdal, Jak Eskinazi, Bertan Balçık, Mehmet Demir, Selahattin Güneş, Ali Şimşek ve Ulusal Pamuk Konseyi Genel Sekreteri Ünal Evcim katıldı.



BORSAMIZDAN ÜYELERİMİZE KREDİ KOLAYLIĞI



T

03 Mart 2016

Ticaret Borsamız ve Garanti Bankası arasında Borsa üyelerinin uygun koşullarda kredi kullanabilmesi için protokol imzalandı.

Ticaret Borsamız ve Garanti Bankası Emniyet Caddesi Şubesi arasında üyelerin uygun koşullarda kredi kullanabilmesi için protokol imzalandı.

Yapılan protokol ile birlikte Ticaret Borsası üyeleri, nakdi, gayri nakdi, ticari kredi, üyelerin nakit akışına göre uygun ticari kart ve kadın girişimcilere yönelik 60 aya kadar vade ile ticari kredi kullanılacaktır.

Yönetim Kurulu Başkan Yardımcımız İsmail Bereket, iş hayatından zaman zaman finansal sorunların olabileceğini belirterek,

üyelere kredi kolaylığı sağlamak için böyle bir protokol imzaladıklarını söyledi. Bereket, imzalanan protokolün hayırlı olması temennisinde bulundu.

Garanti Bankası Emniyet Caddesi Şubesi Kobi Yönetmeni Hasan Üçbudak ise; bankanın uygun görmesi durumunda, üyelerin gerekli şartları taşıması halinde bankanın en uygun faiz oranı ile kredi verebileceğini açıkladı. Protokol Başkan Yardımcılarımız İsmail Bereket, Cemal Yıldız ve Garanti Bankası Emniyet Caddesi Şubesi Kobi Yönetmeni Hasan Üçbudak tarafından imzalandı.

TARIM FUARI İÇİN BİR ARAYA GELDİLER



Ş

16 Şubat 2016

Şanlıurfa'daki kurum ve kuruluş yetkilileri Şanlıurfa'da 3-6 Mart tarihleri arasında düzenlenecek olan Gıda Tarım ve Hayvancılık Fuarı için Ticaret Borsamız ev sahipliğinde bir araya geldi.

Toplantıda açılış konuşması yapan Yönetim Kurulu Başkanımız Mehmet Kaya, Şanlıurfa'da bu yıl 3.'sü düzenlenen Gıda Tarım ve Hayvancılık Fuarı'nın detaylarını konuşmak için bir araya geldiklerini açıkladı. Şanlıurfa'ya kalıcı bir fuar alanının yapılması gerektiğini her platformda yinelediklerini kaydeden Kaya; "Bu gün fuar alanı ile ilgili taleplerimizin karşılık bulması bizleri mutlu etmiştir. Fuar alanı ile ilgili girişimlerin başlatılması bizleri oldukça memnun etmiştir." diye konuştu.

Fuarların bir şehrin sosyal ve ekonomik gelişimini etkileyen önemli unsurlar olduğunu ifade eden Kaya; "Fuarlar teknolojiyi yeni nesil ürünleri ve bununla beraber bir çok yeniliği teşvik etmektedir. 3-6 Mart 2016 tarihinde gerçekleşecek olan fuarımıza, tarım sektöründe faaliyet gösteren tüm firmalarımızın tarımsal kurum ve kuruluşlarımızın, tüm Şanlıurfa'lıların, bölgemizde faaliyet gösteren çiftçilerimizin,

sanayicilerimizin şehrimizde yapılacak olan bu önemli organizasyona katılmasını bekliyorum. Ayrıca fuarımızın bu yıl daha görkemli olacağına yürekten inanıyorum." dedi.

Gerçekleşecek olan tarım fuarının ve bunun gibi şehrin önünü açacak tüm faaliyetlerde şehirde bulunan tüm erklerin birlikte çalışması, ortak hareket etmesi gerektiğini belirten Kaya, gerçekleşecek olan fuar organizasyonunda emek veren herkese teşekkür etti.

Fuarla ilgili yapılan basın toplantısına; Eyyübiye Belediye Başkanı Mehmet Ekinci, Karaköprü Belediye Başkanı Metin Baydilli, Büyükşehir Belediyesi Genel Sekreter Yardımcısı M. Emin Özçınar, Haliliye Belediye Başkan Yardımcısı Osman Uludağ, Meclis Başkanımız Ömer Eyyüpoğlu, Yönetim Kurulu Başkanımız Mehmet Kaya, Gıda Tarım Hayvancılık İl Müdürü Necip Özgökçe, Şanlıurfa Ziraat Odası Meclis Başkanı Ali Kaya, Ticaret Borsası Yönetim Kurulu Başkan Yardımcılarımız İsmail Bereket, Cemal Yıldız, Meclis Üyelerimiz, Start Fuarçılık Yönetim Kurulu Başkanı Musa Öztürk ve basın mensupları katıldı.



Keme Mantarı

(Terfezia boudieri Chatin)

Ş

03 Mart 2016

Sanlıurfa yöresinde yerel halk tarafından Mart-Nisan-Mayıs aylarında bölgenin su tutma kapasitesi düşük, kalkerli, kumlu-taşlı toprak yapısına sahip bölgelerinden toplanan keme ('desert truffle', 'çöl trüfü') mantarının literatürdeki ismi Terfezia boudieri Chatin'dir. Ülkemizle beraber İran, Suriye, İspanya, Filistin, İsrail, Kıbrıs, Cezayir, Tunus gibi ülkelerde yetiştiği bilinmektedir. Keme mantarı bol yağışlı geçen sonbahardan sonra gelen bahar aylarında yoğun olarak toprağın 5-15 cm altında yetişir ve genellikle daha çok yüksek sıcaklık değerleri gösteren bölgelerde bulunur. Keme mantarları olgunlaştıklarında toprağı yüzeyinde çatlak oluşturarak yerlerini belli ederler ve bu sayede toplayıcı kişiler tarafından fark edilirler. Ayrıca köylülerin ince demir çubuklar vasıtasıyla bu mantarları toprağın alt dokularında aradıkları bilinmektedir.

Keme mantarının *Helianthemum* genusundaki 6 adet türle simbiyotik olarak beraber yaşadığı ve bu türlerle etkileşimi sonucunda 'trüf' adı verilen toprak altındaki mantarın oluştuğu bildirilmektedir (1,2). Bitki ve mantarların oluşturduğu ortak yaşam şekli Mycorrhiza ismiyle tanımlanmaktadır. Mycorrhiza terimi 'myco (fungus=mantar)' ile 'rhiza (bitki kökü)' kelimelerinden türemiş olup Türkçeye 'mikoriza' olarak geçerek bitki kökleri ile toprakta bulunan fungusların simbiyotik yaşam biçimini ifade etmektedir. Yapılan araştırmalar bitkilerin yaklaşık

%90'ının mikoritik bir yaşam biçimi sürdürdüklerini göstermiştir (3). Mantarların ve bitkilerin simbiyotik yaşamında mantar bitkiye toprak kaynaklı elementleri sağlarken karşılığında bitki ise mantara yaşam döngüsünü sürdürebilmek için ihtiyaç duyduğu enerjiyi sağlamaktadır. Keme mantarı en yaygın olarak *Helianthemum sessiliflorum* bitkisi ile mikoritik (rhizotofik) ilişki kurmaktadır.

Mikoriza sistemlerinde yer alan ve 'truffle-keme' mantarlarının önemli kısmı *Helianthemum sessiliflorum* bitkisinin kök kısmında gelişmektedir. Keme mantarı en yaygın olarak *Helianthemum sessiliflorum* bitki köklerinde bulunsa dahi aynı genustaki *Helianthemum lippii*, *Helianthemum stipulatum*, *Helianthemum kahiricum*, *Helianthemum vesicarium*, *Helianthemum ledifolium* bitki türleriyle de simbiyotik yaşam sürdürdüğü bilinmektedir. Bu türlerin içerisinde *Helianthemum ledifolium* tek yıllıkken diğerleri çok yıllık bitkilerdir. *Helianthemum sessiliflorum* bitkisinin Terfezia bodueri Chatin (keme) mantarıyla simbiyotik yaşadığı durumlarda bitkinin yaprak sayısı, bitki boyu, fotosentez hızının arttığı, terleme miktarının arttığı, biyokütle birikiminin arttığı, dal oluşturma sayısının arttığı, klorofil içeriğinin arttığı tespit edilmiştir (4). Terfezia bodueri mantarının bitkinin

lateral kök gelişimini artırarak ve hızlandırarak kök morfolojisini ve dolayısıyla bitki gelişimini olumlu yönde etkilediği tespit edilmiştir.

Keme mantarının oluşum miktarını etkileyen faktörler arasında toprak yapısı, iklim koşulları, yağış miktarı (50-380 mm) ve zamanı, ortak yaşam sürdürdüğü bitkinin sıklığı ve yayılım durumu gibi faktörler etkili olmaktadır (5). Keme mantarının majör besin bileşenleri şeker (%15.4), çözünebilir şeker (%2.02), ve protein (%10.5)'den oluşmaktadır ve ayrıca minör elementler olarak ise Ca, K, P, Mg, Fe ve Na içermektedir (6). Tüm bunların ötesinde keme mantarının en belirgin özelliği hoş giden kendine has tadı ve aromasıdır. Keme mantarı Anadolu insanının diyetinde özellikle doğu ve güneydoğu mutfağında mevsimsel olarak keme kebabı, keme sotesi, kemeli bulgur pilavı, vejetaryenler için sebze olarak közde pişirilmiş şekliyle yer bulmaktadır.

Helianthemum sessiliflorum bitkisi ülkemizde geniş yayılım alanları bulmuş ve dolayısıyla keme mantarı sadece doğu-güneydoğu Anadolu bölgelerinde değil, Ankara, Konya, Aksaray, Eskişehir yörelerinde de yetişmektedir. Ancak son yıllarda arazilerin sürülerek tarıma açılması sonucu

Helianthemum sessiliflorum bitkisinin habitatı zarar görmüş ve dolayısıyla keme mantarı eldesinde problemler yaşanmaktadır. Keme mantarının endüstriyel boyutta üretilebilmesi için öncelikle *Helianthemum sessiliflorum* bitkisinin yetiştiği alanlar koruma altına alınmalı ve bu bölgeler gerektiği takdirde bu bitkice zenginleştirilmelidir. Yapılan çalışmalar mantarla inoküle edilmiş veya standart *Helianthemum sessiliflorum* bitkilerinin ekildiği alanlarda mantar elde edilebildiğini ortaya koymuştur. Bu nedenle keme mantarının elde edilebilmesi için öncelikle *Helianthemum sessiliflorum* bitkisinin yaşam alanlarının korunması gerekliliği ortadadır.



Resim 1: Keme mantarı (*Terfezia boudieri* Chatin) ve *Helianthemum sessiliflorum* bitkisi

Kaynaklar

- Gücin, F. ve B. Dülger, "Yenen ve Antimikrobiyal Aktiviteleri Olan Keme Mantarı (=Terfezia boudieri Chatin) Üzerinde Araştırmalar", Ekoloji Dergisi, 7(23), 27-33 (1997).
- Marchand, A., Champignons du Nord et du Midi, Perpignan, France 1976.
- M.F. Allen, 1991, The Ecology of Mycorrhiza
- Turgeman et al., 2011, Mycorrhizal association between the desert truffle Terfezia boudieri and Helianthemum sessiliflorum alters plant physiology and fitness to arid conditions. Mycorrhiza. 2011 Oct;21(7):623-30.
- Mohamed S. Awameh, Abdelmagid Alsheikh *Ascospore germination of black kame (Terfezia boudieri)*. Mycologia 72: 50-54, 1980
- Slama, A., Neffati, M. and Boudabous, A. 2010. Biochemical composition of desert truffle Terfezia boudieri chatin. Acta Hort. (ISHS) 853:285-290

GAP ve TARIMSAL SANAYİDEKİ DEĞİŞİM

E

18 Nisan 2016

ekonomik, eğitim ve alt yapı olarak ülkenin en az gelişmiş olan Güneydoğu Anadolu Bölgesi'nin talihi GAP ile değiştirilmeye çalışılmıştır. Yukarı Mezopotamya olarak adlandırılan ve verimli topraklar nedeniyle birçok medeniyete yıllarca ev sahipliği yapan bölgede düşük yağış ve su eksikliği nedeniyle ekonomi, eğitim, sağlık ve alt yapı olarak ülke seviyesinin altında bir görünüme neden olmuştur.

Bölgede işsizliği azaltmak ve gelir seviyesini ülke standartlarına yaklaştırmanın temel yolu çiftçi topraklarının suya kavuşturulması hedefi ile binlerce hektar arazinin sulanması çiftçileri heyecanlandırmıştır. Sulama sonrası ağırlıklı olarak tahıl bitkisi yerini pamuk, mısır, sebze ve meyve bitkileri almıştır. Durum böyle iken

üniversiteler, araştırma enstitüleri, GAP Bölge Kalkınma İdaresi ve diğer kamu kuruluşlarının önerileri doğrultusunda alternatif ürünler yaygınlaştırılmaya çalışılmış ve pazarlama sorunları nedeniyle fazla gelişim gösterememiştir.

1995 GAP sulaması öncesi bölgede sınırlı sayıda tarımsal sanayiye yönelik tesis varken, sulama sonrası tarımsal üretimdeki artışa paralel olarak özellikle tekstil, gıda ve sulama teknolojilerine yönelik yatırımlarda belirgin artışlar dikkati çekmektedir. Mevcut durumda, GAP Bölgesi, Türkiye pamuk üretiminin % 60'dan fazlasını üretmekte olup, ülke genelinde yetiştirilen bitkisel ürünlerden kırmızı mercimeğin % 98'i, Antepfıstığı'nın % 85'i, arpanın % 16'sı, durum buğdayının % 46'sı ile mısırın % 27'si



yine GAP Bölgesi'nden karşılanmaktadır (2013 yılı verileri). Sulama projelerinin tamamlanması sonucunda özellikle pamuk, mısır ve diğer yağ bitkilerinde önemli derecede artışların olması kaçınılmazdır.

Sulama alanlarındaki artış ile birlikte bölgede hissedilebilir bir canlılık görülmeye başlamış, konut ve araç sayısındaki önemli artışlar dikkati çekmiştir. Özellikle sulamanın katma değeri olan bu gelişme sonucunda bölgede kişi başı gayri safi katma değer yaklaşık 500 dolardan 4641 dolara yaklaştığı analiz edilmiştir. GAP'taki bu üretim artışı ve tarımsal sanayideki hareketlenme şehir dışına olan göçü de azaltmıştır. Bölgeye başta pamuk hasat makinesi olmak üzere çok sayıda modern tarımsal alet ve ekipman girmeye başlamıştır. Tüm bu güzel gelişmeler yanında bölgeye olan ilgi nedeniyle verimli tarım arazileri üzerine yapılaşmanın önüne geçilememiştir. 5403 Sayılı Toprak Koruma ve Arazi Kullanımı Kanununun bölgede işletilmemesi ve yerel idarelerin aldıkları kararlar GAP'ın asıl nedeni olan verimli toprakların her geçen gün alansal olarak daralmasına neden olmaktadır.

Enerji yatırımlarının önemli bir yüzdesinin tamamlanması, hem ülke elektrik ihtiyacına cevap verirken, diğer yandan GAP için harcanan bütçeyi

amorti etmiş durumdadır. GAP'ın tamamlanması için ihtiyaç duyulan 42 milyar liranın çok önemli bir kısmı ilgili projelere harcanırken, 2014 yılı sonuna kadar 403,5 milyar kilovat-saat elektrik enerjisi üretilmiş olup, sadece elektrik enerjisinde elde edilen gelir 24.2 milyar dolar değerindedir. 2014 yılında ülke genelinde üretilen 23,1 milyar kilovat-saat hidrolik enerji içinde GAP'ın payı 11,4 milyar kilovat-saat ile % 49,3 seviyesindedir.

GAP sulamaları öncesi kuru tarım ürün deseni dikkate alındığında birim alandan elde edilen katma değer hektar başına 1.271 TL hesaplanırken, sulama sonrası bu değer 2.7 kat arttığı belirlenmiştir. Sulamaya bağlı olarak kuru tarıma göre meydana gelen gelir artışının neden olduğu tarımsal üretim ve farklı sektörel yatırımlar nedeniyle dış illere mevsimlik göçün ve işsizliğin azaldığı vurgulanmaktadır.

2000 yılında 503 milyon olan ihracat, 2005 yılında 2.1 milyar dolar, 2007 yılında 3.3 milyar dolara, 2013 yılında 8.9 milyar dolara ve 2014 yılında ise 9.2 milyar dolara ulaşmıştır. En son yapılan ihracat ile bölgenin ülke ihracatındaki payı % 6 seviyesine yaklaşmıştır. GAP'ın ana hedeflerinden biri bölgenin işsizliğini azaltmak ve ekonomik gelişimini sağlamak için tarım ve tarıma dayalı sanayi yatırımlarını

arttırmak olmuştur. 2000 yılında 679 olan ihracatçı firma sayısı, 2005 yılında 1.320, 2010 yılında 1.883 ve 2013 yılında 2.674 olmuştur.

GAP alanında 2014 yılı sonu itibarı ile 17 adet OSB tamamlanmış ve burada 1613 firma üretime geçerek yaklaşık 150.000 kişiye iş imkanı sağlamıştır. GAP Bölgesi'nde imalat sanayindeki işletme sayısı 2002'de 1.102 iken 2013 yılı sonu itibarıyla 3.042'ye ulaşmış, 39.000 olan istihdam sayısı da 170.811'e çıkmıştır.

GAP Master Planı, Bölge'yi "Tarım ve Tarıma Dayalı İhracat Merkezi" haline getirmeyi hedeflemektedir. Bölge'nin imalat sanayinin esas olarak tarıma dayalı olması, hem tarıma girdi veren hem de tarım ürünlerini işleyen sanayiler için büyük bir yatırım ve gelişim potansiyeli barındırmaktadır. Bölge'nin zengin doğal kaynakları ile kullanım şeklinin değişmesi bölgesel kalkınma stratejisinin temelini oluşturmaktadır.

GAP Bölgesi gelecekte ortaya çıkacak üretim kapasitesinin yanı sıra iç ve dış pazarlara sunacağı tarımsal ham maddeler ve yarı mamul-mamul maddeler ile birlikte tarımsal üretimde kullanılacak olan her türlü tarımsal üretim girdisi-gübre, tohum,

ilaç, yem, ekipman imalathane vb. ile ihtiyaç duyacağı yetişmiş işgücü ve kalifiye elemanlarıyla sadece Türkiye pazarlarına değil tüm dünyaya açılacak bir penceredir.

GAP kapsamındaki sulama projelerinin tamamlanması ile birçok tarımsal üründe Türkiye üretiminde %15'lere ve hatta %100'lere varan bir üretim payının yanı sıra oluşturulacak kırsal ve tarıma dayalı sanayiler ile GAP Bölgesi endüstriyel üretimde de büyük öneme sahip olacaktır.

GAP alanında, tarımsal sanayinin başarılı olması, yatırımların bölgeden üretilen ham maddeye yönelik olması, sadece ülke içindeki üretim için değil aynı zamanda ihracata yönelik olması, marka ve güvenli gıda değerinde olması sürdürülebilirlik açısından önemlidir. Şanlıurfa Ticaret Borsası'nın ülkenin en büyük Lisanslı Tohumculuk Projesi marka ve pazarlama gücü açısından güzel bir örnektir. Henüz toprakları temiz olan bölgede tohumculuk, tıbbi aromatik bitkiler, güneşte kurutulmuş sebze-meyve, konsantre meyve suyu, un, makarna, yağ ve işlenmiş ürün sektörlerine ağırlık verilmelidir.



BİTKİ KORUMA ÜRÜNLERİNİN DOĞRU KULLANIMI

ZEHİRİ!
DOĞRU UYGULAYALIM

G

18 Nisan 2016

üneydoğu Anadolu bölgesinde bulunan ve Türkiye'nin tarım başkenti olarak bilinen Şanlıurfa, yetiştirilen ürün ve toprak verimliliği bakımından tarımın lideri olmuştur. 1992 yılından önce sulama olanağı bulunmadığından verimli topraklarda kuru tarım yapılmaktaydı. GAP'ta tarımsal sulamanın başlamasıyla birlikte araziler daha değerli duruma gelmiş, buna bağlı olarak bitki desenleri de değişmiştir. Sulamayla birlikte tarladan daha fazla verim elde etmek için modern tarıma geçilmeye başlanmış, bununla birlikte tarımsal girdiler de artmıştır. Modern tarımla beraber üretilen ürünlerin verimi artmıştır. Bitki çeşitliliğiyle birlikte yörede bitki hastalık ve zararlı popülasyonları artmış, bunu önlemek için bitki koruma ürünlerinin kullanımı da yaygınlaşmıştır.

İlimizde nüfus artışı, sanayileşme ve tarım alanlarda yapılaşmadan dolayı tarıma ayrılan alanlar azalmaktadır. Bu nedenle üreticilerimiz tarım alanlarında yüksek verim ve kalite sağlamak amacıyla hastalık, zararlı ve yabancı otlarla mücadele etmesi gerekmektedir. Bu



hastalık, zararlı ve yabancı otlarla öncelikle kültürel, mekanik ve biyolojik mücadele metotlarının kullanılması olup, en son çare olarak kimyasal mücadele yöntemleri uygulanması gerekmektedir. Kültürel, mekanik ve biyolojik mücadelenin meşakkatli olmasından dolayı maalesef tercih edilmemektedir. Üreticilerimiz son çare olması gereken, ancak erişilebilirliği, uygulama kolaylığı ve kısa sürede etkili sonuçlar vermesi nedeniyle kimyasal bitki koruma ürünlerini kullanımını tercih etmektedirler. Üreticilerimizin kullandığı bitki koruma ürünlerinin zehir olduğunu ve bilinçsizce kullanıldığı takdirde insan, hayvan, çevre, toprak, yüzey ve yeraltı sularını olumsuz yönünde etkilediği unutulmamalıdır.

Bitki koruma ürünlerinin uygulanması tavsiyelere uygun dozlarda ve zamanında doğru bir şekilde kullanıldığında ürünün verimini ve kalitesini artırmaktadır. Üreticilerimizin bitki koruma ürünlerinin uygulamasında gerekli dikkat ve özeni göstermesi gerekmektedir. Çiftçilerimiz bu uygulamayı yaparken acaba yeterince gerekli dikkat ve özeni gösteriyor mu?

Gıda, Tarım ve Hayvancılık Bakanlığımızca Bitki Koruma Ürünü(BKÜ) Kullanırken Dikkat Edilmesi Gereken Hususları aşağıda şekilde belirtmiştir:

► Bitki koruma ürünleri gıda maddelerinin yanına bırakılmamalı, çocukların, evcil hayvanların

ve ilaçla ilgisi olmayan kişilerin ulaşamayacağı yükseklikte kapalı ve kilitli özel bir dolap içinde saklanmalı,

► Kullanmadan önce mutlaka BKÜ'nün tavsiye edildiği hastalık zararlı veya yabancı otun adı, kullanım dozu, son ilaçlama ile hasat arasındaki süre, zehirlilik durumu ve kullanım bilgilerinin bulunduğu ambalajlarının üzerindeki etiket bilgilerini ve prospektüsü dikkatlice okunmalı,

► Tavsiye edilen dozun üzerinden ilaçlama yapılması da son derece sakıncalı ve ürününüzde ilaç kalıntısı çıkmasına neden olduğundan önerilen doza mutlaka uyulmalı,

► Bitki koruma ürünlerini taşıırken ve kullanırken iş elbisesi giyiniz, lastik eldiven, maske ve gözlük takılmalı,

► İlaçlama için uygun alet ve ekipmanı seçilmeli, formülasyon tiplerine göre BKÜ'lerinin kullanıma hazırlanmasına özen gösterilmeli,

► Kuvvetli rüzgarda uygulama yapılmamalı, BKÜ'nü mümkünse yağışsız, rüzgarsız havada ve günün serin saatlerinde uygulanmalı, Hafif rüzgar olması durumunda rüzgarı arkaya alarak ilacın üzerinize gelmesi engellenmeli,

► Bitki koruma ürününün kullanımı sırasında herhangi bir şey yiyip içilmemeli,

► İlaçlamayı yapmak için hazırlanan ilaçlı su karışımını ara vermeden kısa sürede bitirilmeli, ara verilmesi durumunda ellerinizi bol su ile yıkanmalı,





► Ürününüzde kalıntı sorunu olmaması bakımında BKÜ'nün etiketinde yer alan son ilaçlama ile hasat arasındaki süreye mutlaka uyulmalı, ürünün son ilaçlama ile hasat arasında geçmesi gereken süreden önce hasat edilmemeli,

► İlaçlama yapılan alana, ürünü etiketinden belirtilen sürede insan veya hayvan girmemeli ve ilaçlanmış sahaya uyarı levhası konulmalı,

► Zehirlenme durumlarında ilacın ambalajı, etiketi ve prospektüsü ile birlikte en yakın sağlık kuruluşuna başvurulmalı,

► İlaçlama bittikten sonra bir sonraki kullanım için bulaşık kaplar ve ilaçlama aleti bol deterjanlı su ile temizlenmeli, su atıklarını geliş güzel etrafa atılmamalı,

► İlaçların boşalan ambalajlarını üç defa temiz su ile çalkalayarak ilaçlama aletini deposuna boşalttıktan sonra ambalajları atık madde toplama merkezlerine teslim edilmeli, başka bir amaç için kesinlikle kullanılmamalı.

► Bütün bu çalışmalardan sonra el, yüz ve ilaçla temas eden bütün vücut bölgelerini bol sabunlu su ile temizlenmeli,

Bitki koruma ürünlerini Gıda, Tarım ve Hayvancılık Bakanlığımızın tavsiyelerine uygun olarak, insan, hayvan ve çevre sağlığını koruyarak, ürünlerimizde kalıntı bırakmadan üretimimizi yapmamız sürdürülebilir tarım açısından büyük önem taşır. entegre mücadele yöntemlerini uygulayarak ve “Tarladan Sofraya Güvenli Gıda” prensipleri dikkate alınması hem üreticinin ekonomik durumunu hem de tüketiciye güvenilir gıda üretimi amaçlanmalıdır. Bu amacın yerine getirilmesinde Bakanlıkça ruhsatlandırılmış bitki koruma ürünlerinin Ziraat Mühendislerinin gözetim ve denetiminde, ekonomik zarar eşiklerine uygun şekilde, dozunda, zamanında, doğru tarım alet ve ekipmanları kullanılarak yapılması ile sağlanabilecektir.

İlimiz üreticilerin; yetiştiriciliğini yaptığı bitkilerdeki hastalık, zararlı, yabancı otları mücadelede, yetiştiricilik, tarımsal girdilerin doğru kullanımı, pazarlanması, işlenmesinin ve güvenilir gıda üretim ve tüketiminin sağlanması için yaşamış oldukları sorunların çözümünde, Bakanlığımızın tüm il ve ilçe teşkilatlarıyla birlikte çalışmasıyla sağlanacaktır.



Antep Fıstığı

HASTALIK VE ZARARLILARI



1-ANTEPFISTIĞI YAPRAK PSİLLİDİ

(*Agonoscena pistaciae*)

Ülkemiz Antepfıstığı alanlarında gerek yayılış alanı ve gerekse yoğunluk bakımından en önemli zararlılardan biri Fıstık Yaprak Psillası'dır (Resim 1-1). Antepfıstığı Psillidi olarak da isimlendirilir.

Bitki öz suyunu emerek beslenirler. Emgi yapılan yapraklar sararır ve zamanından önce dökülürler. Yaprakların dökülmesi ağacın zayıf kalmasına ve bir yıl sonra meyve verecek olan meyve gözlerinin dökülmesine neden olur. Meyvelerin iç bağlamasını olumsuz etkiler. Zararlının yoğun olduğu ağaçların altı nimflerin salgıladığı tatlımsı maddenin kristalleşip yere dökülmesi sonucu beyaz bir görüntü alır (Resim 1-2).



Resim 1-1. Antepfıstığı psillidi nimf ve ergini



Resim 1-2. Nimflerin çıkardığı tatlımsı madde

Mücadele yöntemi

Biyolojik Mücadele

Yapılan çalışmalarda nimfleri parazitleyen *Psyllaephagus* sp. ve *Metaphycus* sp. (Encyrtidae: Hymenoptera) adlı iki parazit türü ile nimf ve yumurtalarını emerek tahrip eden, *Anthocoris* minki Dohrn., (Resim 1-3) *Orius horvathi* Reut. (Resim 1-4) (Anthocoridae: Heteroptera), *Crysopa vulgaris* Step. (Resim 1-5) (Crysopidae: Neuroptera) ve *Coccinella conglobata* L., *Hyperaspis reppensis* (Herbst.) (Resim 1-6) (Coccinellidae: Coleoptera) adlı 5 tür predatör saptanmıştır. Yararlıların en fazla olduğu temmuz, ağustos aylarında antepfıstığı bahçelerinde ilaç atılmamasına özen gösterilmelidir.



Resim 1-3. *Anthocoris minki* ergini



Resim 1-4. *Orius horvathi* Reut. ergini



Resim 1-5. *Crysopa vulgaris* Step. Ergini



Resim 1-6. *Hyperaspis reppensis* (Herbst.) ergini

Kimyasal Mücadele

• Mayıs ayı ortalarından itibaren, haftada bir yapılacak sayımlar sonucunda zararlının artan bir populasyon (20-30 nimf / bileşik yaprak) göstermesi,

• İlk yazlık ergin ve yumurta sayısında belirgin bir artışın kaydedilmesi,

• İlk ergin parazit çıkışlarının henüz başlamamış olması, Bu koşullara uyularak yapıldığında tek bir ilaçlama yeterli olduğu gibi doğal denge de korunmuş olacaktır.

Zarar başladıktan bir süre sonra (30-40 gün) yoğun karagöz dökümüne neden olduğundan mücadeleye asla geç kalınmamalıdır. Ayrıca, yararlıların en fazla olduğu temmuz, ağustos aylarında antepfıstığı bahçelerinde ilaç atılmamasına özen gösterilmelidir.

Kimyasal mücadelede kullanılacak ilaçlar ve dozları hakkında en yakın Gıda Tarım ve Hayvancılık il veya ilçe müdürlüklerine başvurulmalıdır.

2-ANTEPFISTIĞI MEYVE İÇKURDU

(*Megastigmus pistaciae* Walk)

Haziran ayı içinde çıkan erginler, daha iç kabuğu sertleşmemiş olan tanelerin sap kısmına yakın bir yerinden yumurtasını kuvvetli ovipozitörü ile etli kısma gömer (Resim 2-1). Yumurtadan çıkan larvalar meyvenin içine yerleşir ve meyve içi ile beslenir (Resim 2-2). Bu ovipozitörün gömüldüğü kısımda siyah renkli bir halka görülür (Resim 2-3). Bu kısımdan daha sonra reçine çıkar. Bu meyveler ya kururlar ve kahve renkli bir durum alırlar, yada hasada kadar diğer meyvelerden farksız, ancak içsiz olarak gelişirler. Bu meyveler için boş olduğundan diğer meyvelere nazaran daha hafif olduğu için hasat zamanı kolaylıkla ayırt edilebilirler.



Resim 2-1. Antepfıstığı meyve içkurdu ergini



Resim 2-2. Antepfıstığı meyve içkurdu larvası



Resim 2-3. Antepfıstığı meyve içkurdu meyvedeki zararı

Mekanik Mücadele

Hasattan sonra, bahçelerde bırakılan boş meyve artıkları ile ağaçlar üzerinde kalan bozuk meyve salkımları ve yerlere dökülen ticari değeri olmayan meyveler toplanarak yakılmalıdır.

Kimyasal Mücadele

Kışı ağaçlar üzerinde ve altında geçiren meyve artıkları, nisan - mayıs aylarında yeterince toplanıp bir tel kafes içinde kültüre alınarak ergin çıkışları izlenir. Yapılan günlük kontrollerde sürekli ergin çıkışlarının görülmesinden bir hafta sonra ilaçlamalara başlanır.

Kimyasal mücadelede kullanılacak ilaçlar ve dozları hakkında en yakın Gıda Tarım ve Hayvancılık il veya ilçe müdürlüklerine başvurulmalıdır.

3-ANTEPFISTIĞI KARAGÖZ KURDU

(Hylesinus vestitus (Col., Scolytidae))

Tanımı ve Yaşayışı: Ergin, genellikle koyu kahverengi olup boyu 3-3.5 mm kadardır (Resim 3-1) Kışı karagözlerin dibinde veya ağaçların kuytu yerlerinde ergin olarak geçirirler. Şubat ve mart aylarında çıkan erginler, kuruma- ya yüz tutmuş dalların veya budama artıklarının kabuk ve odun kısmı arasına girerek çoğalırlar. Erginler, çevrede bulunan en yakın ağaçlara ve bahçelere uçar, karagözlerde beslenir. Yılda 1 döl verirler.

Zararı: Antepfıstığı karagöz kurdu iki şekilde zarar vermektedir.

1-Üreme sırasındaki zararı:

Kışlaktan çıkan erginlerin kurumuş veya kurumaya yüz tutmuş zayıf ağaçların dal ve gövdelerinde kabuk altlarına bıraktıkları yumurtalardan çıkan genç larvalar bu ağaçlarda galeri açarak iletim kanallarını tahrip eder ve kurumalarına neden olurlar. Ayrıca, larva ve pupa dönemlerini tamamlayan bireylerin ergin olduktan sonra kabuğu delerek çıkması ile de kabuğun delik deşik bir hal almasıyla kurumayı hızlandırır (Resim 3-2).

2-Beslenme sırasındaki zarar:

Üreme ortamlarından mayıs ayı ortalarında çıkan erginler bahçelerdeki ağaçlara dağılarak, sürgün ve meyve gözleri diplerinde beslenirler (Resim 3-3). Bu besleme sonucu oluşan 2-4 cm uzunluğunda galeriler dolayısıyla meyve gözleri kurur ve daha sonra da dökülür. Zararlı, normal ve bir yıl sonra ürün verebilecek sağlam gözleri tercih eder.

Mücadele Yöntemi

Kültürel Mücadele

Erginler genelde yumurta bırakmak için kurumuş dalları tercih ettikleri için mücadele için kurumuş dallardan veya budama artıklarından oluşturulan tuzaklar kullanılmalı. Tuzaklar her 3-5 ağaçtan birine asılır (Resim 3-4). Nisan ayının ilk yarısında hazırlanan tuzaklar yakılarak bırakılan yumurtalardan çıkacak larvaların zararı önlenir.

Kimyasal Mücadelede

Antep fıstığı karagöz kurduna karşı kimyasal ilaçların etkisi düşük olduğu için kimyasal mücadele önerilmemektedir.

4-FISTIK GÖZ KURDU

(Thaumetopoea solitaria Frey.)

Tanımı ve Yaşayışı

Dişi kelebek boz, erkek bireyler açık kahverengidir (Resim 4-1). Erginler yumurtalarını 6-8 sıralı dikdörtgen şeklinde paketler halinde bırakır. Kışı yumurta halinde geçirir. Antepfıstığında gözler patlamaya başladığında yumurtalar açılır. Beslenmelerini genellikle gece yapmaktadırlar. Gündüzleri ağaç gövdesinde kök boğazında veya kalın dalların kuytu yerlerinde toplu halde bulunurlar.

Zararı: Larvalar toplu halde yeni oluşmaya başlayan meyve salkımı ve yaprakçıklarla beslenirler (Resim 4-2). Yeni çıkan larvalar toplu



Resim 3-1. Karagöz kurdu ergini



Resim 3-2. Karagöz kurdunun dallarda meydana gerdirdiği zarar



Resim 3-3. Karagöz kurdunun karagözdeki zararı



Resim 3-4. Karagöz kurdu için hazırlanmış tuzak

olarak sürgün, meyve gözü ve yeni oluşmuş yaprakları yediğinden ağacın çiçek açmasına, meyve bağlamasına ve yeni sürgün vermesine engel olurlar. 2'inci ve 3'üncü dönemden sonra larvalar yaprakları sap ve ana damar kalacak şekilde tamamen yerler (Resim 4-3). Yaprakları tamamen yenmiş bir ağacın meyveleri dökülür, gelişmesi durur, gelecek yılın meyve ve sürgün gözleri de oluşamaz. Yılda bir döl verirler.



Resim 4-1. Fıstığı göz kurdu ergini



Resim 4-2. Fıstığı göz kurdu larvaları



Resim 4-3. Fıstığı göz kurdu zararı

Mücadele Yöntemi

Mekaniksel Mücadele

Kışın yumurta paketleri dallar üzerinde ezilir. İlkbaharda ise sık sık bahçe dolaşarak görülen larva grupları ezilerek yok edilir. Bahçe etrafındaki yabancı Antepfıstıkları da sık sık kontrol edilmeli, sökülmesi veya Antepfıstığı ile aşılınarak mücadele programına dahil edilmelidir.

Kimyasal Mücadele

Yapılan sürvey çalışmalarında ağaç başına 2-3 yumurta paketi bulunan bahçeler bulaşık sayılır. Bahçede ağaçların %50'si bulaşık ise bahçenin tamamı, bu oran daha da düşükse yalnız bulaşık ağaçların ilaçlanması gerekir. Tomurcuklar patlamadan 20 gün öncesine kadar yumurtalara karşı kış ilaçlaması yapılır. Tomurcuklar patlama döneminde yumurtadan çıkışını tamamlamış 1'nci ve 2'nci dönem tırtıllara karşı nisan ayı başından sonuna kadar ilaçlama yapılır.

Kimyasal mücadelede kullanılacak ilaçlar ve dozları hakkında en yakın Gıda Tarım ve Hayvancılık il veya ilçe müdürlüklerine başvurulmalıdır.

5-ANTEPFISTIĞI DAL GÜVESİ

(Kermania pistacella Ams.)(Lep.:Tineidae))

Tanımı ve Yaşayışı

Erginlerin kanat açıklığı 11-12 mm uzunluğunda siyah renkli bir kelebeğdir. Ön kanatların ucunda 2'şer adet altın sarısı renkli leke vardır(Resim 5-1) . Ergin uçuşları, nisan ayından mayıs ayı ortalarına kadardır. Dişiler yumurtalarını sürgün uçlarına veya meyve salkımlarına (cumba) bırakırlar. Mart ayı başından nisan ayı ortalarına kadar, buldukları sürgünden bir delik açarak dışarı çıkarlar ve çıkış deliğinin birkaç cm çevresinde pupa olurlar (Resim 5-2). Yılda bir döl verirler.



Resim 5-1. Antepfıstığı dal güvesi ergini



Resim 5-2. Antepfıstığı dal güvesi pupası



Resim 5-3. Antepfıstığı dal güvesi zararı

Zararı: Sürgün ucuna bırakılan yumurtadan çıkan larvalar sürgünden galeri oluşturarak gövdeye doğru beslenir (Resim 5-3). Larvaların bulunduğu dallardaki yapraklar ve meyve gözleri dökülür. Sürgünlerde % 10 bulaşma bulunduğu kimyasal mücadele yapmak gerekir.

Mücadele Yöntemi

Kimyasal Mücadele

Fıstık dal güvesi mücadelesinde, yumurtadan yeni çıkan genç larvalar, sürgün içindeki asıl beslenme yerlerine girmeden, ilaçlama yapılmalıdır. Yumurtaların açılma süresi nisan ayı ortalarından mayıs ayı sonuna kadar sürmektedir. Bu sürenin tamamını ilaçlı bulundurmak gerekir. Bunun için nisan ayı sonunda birinci ilaçlama ve mayıs ayı ortalarında ikinci ilaçlama yapılmalıdır

Kimyasal mücadelede kullanılacak ilaçlar ve dozları hakkında en yakın Gıda Tarım ve Hayvancılık il veya ilçe müdürlüklerine başvurulmalıdır.

6-MEYVEDE FİDAN DİP KURLARI

(Capnodis spp.) (Col.: Buprestidae)

Tanımı ve Yaşayışı: Erginleri siyah-beyaz renktedir (Resim 6-1). Erginleri 12-36 mm dir. Dişiler yumurtalarını kök boğazına yakın ağaç gövdesindeki çatlaklara, kabuk altlarına, Antepfıstığı aşı gözlerine tek tek veya 5-10'lu gruplar halinde bırakırlar. En çok yumurta Temmuz ayında bırakılır. Yumurtadan çıkan larva 2 mm. boyunda olup çok tüylüdür. Bu tüylerin yardımı ile toprak içinde hızla hareket eder ve köke inerler (Resim 6-2).



Resim 6-1. Capnodis ergini



Resim 6-2. Capnodis larvası

Zararı: Capnodis türlerinin erginleri yaprak, yaprak sapı ve taze sürgünlerin kabuklarını kemirerek ve aynı zamanda yumurtalarını aşı gözünün altına bırakarak aşı gözünü zedeler kurummasına neden olur. Larvaları ağaç köklerini kemirerek beslenir. Kök boğazında pupa olur. Temmuz ayında pupalardan ergin çıkışı görülmeye başlar. Ergin çıkışı 4,5 ay sürer. Zarar gören ağaçlarda gelişme durur ve ağaçlar ölür. Zararlı iki yılda bir döl verir.

Mücadele Yöntemi

Kültürel Önlemler: Ağaç üzerinde bulunan erginler toplanıp öldürülmelidir. Her hangi bir nedenle yaralanmış ağaçlarda, yara yeri aşı macunu ile kapatılmadır. Ağacın sararan kısmının altındaki kök bölgesi açılıp, burada bulunan larvalar ve pupalar öldürülmelidir. Sürüm yaparken ağaçların gövdesine fazla yaklaşılmalıdır.

Kimyasal mücadele: Erginler iki farklı dönemde yumurta bırakırlar Mayıs ayı ve Temmuz ağustos dönemi yumurta bırakmadan önce yapılacak ergin mücadelesi popülasyonu büyük oranda azaltmaktadır.

Kimyasal mücadelede kullanılacak ilaçlar ve dozları hakkında en yakın Gıda Tarım ve Hayvancılık il veya ilçe müdürlüklerine başvurulmalıdır.

7-ANTEPFISTIĞINDA KARA ZENK HASTALIĞI (Septoria pistacina)

Hastalığın tipik belirtileri daha çok yapraklarda ve kısmen de meyve kabuklarında görülen siyah lekelerdir (Resim 7-1 ve 7-2). Bu lekeler zamanla tüm yaprak yüzeyini kaplayabilir. Bu durum yaprakların kurumalarına ve zamanından önce dökülmelerine neden olur. Asimilasyon organları zarar gören ağaçlar zayıf düşerler ve meyve içleri gelişemediğinden verim azalır. Meyvelerin iç doldurmaması fıs meyve olarak tanımlanır.



Resim 7-1. Antepfıstığında kara zenk hastalığının yapraktaki zararı



Resim 7-2. Antepfıstığında kara zenk hastalığının meyvedeki zararı

Mücadele Yöntemi

Kültürel Önlemler

Sonbaharda hasattan sonra yere dökülen yapraklar hemen toplanıp yok edilmelidir. Bu işlem toplanan yaprakların bir yerde yakılması veya derince gömülmesi şeklinde uygulanmalıdır.

Kimyasal Mücadele

1. İlaçlama: Çiçek dökümünden sonra tozlanmayı (döllenme) takiben meyvelerin buğday danesi ile iri mercimek danesi kadar olduğu dönemde yapılmalıdır.

2. İlaçlama: 1. ilaçlamadan 15-17 gün sonra 2. ilaçlama uygulanır.

3. ve Diğer İlaçlamalar: Eğer hava koşullarına göre epidemiy riski var ise 15-17 gün aralıklarla ilaçlamalara devam edilmelidir. Hastalığın kontrol altına alındığı anlaşıldığında ilaçlamalara son verilir.

Kimyasal mücadelede kullanılacak ilaçlar ve dozları hakkında en yakın Gıda Tarım ve Hayvancılık İl veya İlçe müdürlüklerine başvurulmalıdır.



Bayat Ekmekten ? Neler Yapılabilir !



“ Ekmek, insanoğlunun bilinen en eski ve önemli gıda maddesidir Ekmek, bir emek ürünü, alinteri simgesi ve Allah'ın kullarına nimeti olarak hemen bütün dinlerde övülmüş ve kutsal sayılmıştır. İslam dininde de ekmek çok değer verilen gıdaların başında gelmektedir. ”

Temel besin kaynaklarımızdan biri olan ekmek insanoğlunun en çok ürettiği ve tükettiği gıda ürünüdür. Doyurucu ve ekonomik olması nedeniyle vücudumuzun ihtiyaç duyduğu günlük besin değerlerinin birçoğunu ekmekten karşılarız.

Toplumumuzun kutsal değerlerinden birisi, sofralarımızın baş tacı olan ve “nimet” olarak adlandırdığımız ekmek, aynı zamanda alın terini, paylaşmayı ve bereketi ifade eder. Ancak kendisine atfedilen bütün kutsal değerlere rağmen gerek dünyada gerekse ülkemizde en

fazla israf edilen gıda ürünlerinden biri de maalesef ekmektir.

Ülkemizde her yıl yaklaşık 37 milyar adet ekmek üretilmekte, üretilen ekmeğin yaklaşık 40 milyar adeti tüketilmekte 2.1 milyar adeti ise israf edilmektedir. Ekmek israfı bahsedilirken ekmeğin insanlar tarafından tüketilmediği her durum israf olarak kabul edilmektedir. Ekmeğin çöpe atılmasındaki faktörler gereğinden fazla ekmek satın alınması satın alınan ekmeğin uygun koşullarda saklanmaması ve kalitesinin düşük olması şeklinde sıralanabilir.

Ekmek İsrafını Önlemek;

- İhtiyaçtan fazla ekmek alınmamalı,
- Açıkta bırakılmamalı poşet içinde serin bir yerde veya buzdolabında saklanmalı.
- Dilimlenerek tüketilmeli,
- Bayatlamış ve kurumuş ekmekler; fırında, ekmek kızartma makinesinde kızartılarak tüketilmelidir.

Ayrıca; kaynamakta olan tencerenin üzerindeki süzgece yerleştirilerek ısıtılarak da tüketime uygun hale getirilebilir. Bayat ekmekler, galeta unu veya kurutulmuş ekmek içi şeklinde, uygun yemeklerde pastalarda ve tatlılarda kullanılabilir. Alınan fazla ekmekleri daha uzun süreli bir saklama için derin dondurucu da bekletilebilir.

Toplu yemek tüketim yerlerinde, mönüye göre ekmek siparişi verilmesi, artan ekmeklerin daha sonraki günlerde kullanılmasını sağlayacak mönü düzenlemesi yapılması önerilmektedir.

İlimiz kültüründe ekmeğin daha büyük bir kutsallığı vardır. Yerde gördüğü ekmek parçasını öperek alına dokunduran ve sonra yüksek gördüğü bir yere koyan, ekmeğin yerde bırakılmasını en büyük günahlardan biri olarak kabul eden, gördüğü ekmek kırıntılarını toplamadığında rızkının daralacağına inanan Urfa insanının, evine almış olduğu fazla ekmekleri atmamak ve değerlendirme alışkanlığı, Urfa' nın yemek kültürünü oluşturmuştur. İşte Şanlıurfa ilimizde bayat ekmeklerden yapılan yemeklerden bazıları:

EKMEKAŞI



Malzeme: 1-2 kg kuru soğan
3 çorba kaşığı sadeyağ
Mevsimine göre; taze 4-5 urfa biberi veya 1 tepeleme yemek kaşığı biber salçası

1 yemek kaşığı domates salçası

Tuz

6 adet yumurta

Bayat Ekmek

Yapılışı: Bir tencerenin içine sadeyağ konulur. Önce Soğanlar sarartılır daha sonra ince doğranan biber eklenip kavrulur. Önce domates salçası, sonra biber salçası eklenerek hafif kavrulur. Daha sonra yaklaşık 1 litre kadar su eklenir. Su kaynadıktan sonra 10 dk. kadar pişirilir. Bir kaptan kırılan yumurtalar hafif çırpılır. Bir yandan yumurtalar kaynayan suyun içerisine dökülürken, bir yandan çırpma işlemine devam edilir. Daha sonra salça eklenerek iyice kavrulur. Daha sonra tencereye 1 litre su eklenir. Su kaynamaya başladıktan sonra 10 dak kısık ateşte pişirilir. Yumurtalar bir kaba konarak hafif çırpılır. Yumurtalar tencereye eklenirken yemeğimiz birkaç dakika daha kaynayınca yumurtalar pişmiş olur. Sıcak olarak servis yapılır. Ufalanmış kuru ekmekten bi avuç alınarak tabağa konur. Tencereden bir kaç kepçe alınarak tabaktaki ekmeğin üzerine dökülür. Karıştırılır ve normal sıcaklıkta yenir.

KAHVALTILIK EKMEKLER



1/2 çay bardağı Zeytinyağı

3-4 baş Urfa Peyniri

3 yumurta

Yarım demet maydanoz

Pulbiber

Bayat ekmek dilimleri

Derin bir kabın içinde rendelenmiş peynir, yumurta, ince kıyılmış maydanoz ve pul biber iyice karıştırılır. bayat ekmek dilimlerinin üstüne bir tatlı kaşığı zeytinyağı gezdirildikten sonra üstüne yapmış olduğumuz harçtan yayılarak fırın tepsisine dizilir 200oC de üstü pembeleşinceye kadar pişirilir.

AYA KÖFTESİ – BASMA KÖFTESİ



Köfte malzemeleri
3 bardak köftelik bulgur
½ bardak irmik
½ bayat somun ekmeği
3 yemek kaşığı pulbiber
İri doğranmış soğan (ince elma dilimi)
1 yumurta
Tuz
Sıvı yağ

Bayat ekmeğin derin bir kap içerisinde suda iyice ıslatılır. Yumurta hariç tüm malzemeler ve ıslattığımız ekmeğin geniş bir tepside karıştırılır azar azar su alınarak köfte kıvamına gelinceye kadar yoğrulur. Hazırlanan köfteden iri doğranmış soğanlar çıkarılır yumurta eklenir ve tekrar yoğrulur son haline ulaşır.

Aya köftesi için köfteden ceviz büyüklüğünde parçalar koparılıp iki aya (avuç) arasında ince ve yuvarlak bir şekil verilerek hazırlanır. Hazırlanan aya köfteleri önceden ısıtılan sıvı yağda kızartılır. Kızartılan köfteler bir tabağa alınarak servis edilir.

Basma köftesi için fındık büyüklüğünde parçalar alınıp avuç arasında yuvarlanır, hazırlanan yuvarlakların ortasına parmakla basılarak küçük çukurlar oluşturulur. Kızgın yağda kızartılır. Başka bir tencerede sade yağ sarımsak ve su konularak basma köftesinin tirdi hazırlanır. Tabağına alınan basma köftesinin üzerine bu tirditten dökülerek servis edilir. İsteğe göre üzerine yoğurt eklenerek de tüketilir.

ÇORBA KITIRI



Bayat ekmekler ufak parçalar haline getirilerek tavada veya fırında pembeleşinceye kadar pişirilir. İsteğe bağlı olarak pişerken üzerine yağ gezdirilir. Mercimek, yoğurt, tarhana vb. çorbaların üzerine konularak tüketilir.

BAYAT EKMEK TATLISI



Malzemeler
½ lt süt
3 yumurta
Bayat ekmeği dilimleri
Şerbeti için;
2.5 bardak şeker
1.5 bardak su
Birkaç damla limon suyu

Süt derin bir kabın içine dökülür yumurtalar ayrı bir kaba kırılıp iyice çırpılır. Ekmeği dilimleri süte batırılıp çıkartıldıktan sonra yumurtaya bulanıp önceden ısıtılmış yağda kızartılır. Kızaran ekmeği dilimleri bir tepsiye dizilir ve üzerine ılık şerbet dökülür. Daha sonra hazırladığımız tatlının üzerine fıstık veya ceviz serpiştirilerek servis edilir.

HUBUBATTA SÜNE ZARARLISI



SÜNE (EURYGASTER SPP.)

Tanımı ve Yaşayışı:

Hububatın en önemli zararlısıdır.

Toprak rengi, bazen tam siyah, bazen kırmızımsı, bazen kirli beyaz bazen de bu renklerin karışımı alacalı desenli renktedir. Baş üstten bakıldığında üçgen şeklinde vücut yassıca ovaldir.

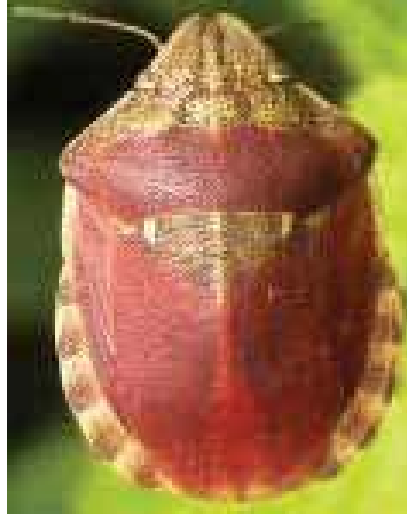
Süne yılda bir nesil verir. Bir dişi süne yaşamı boyunca ortalama 80 yumurtu bırakır.

Kışı dağlarda Meşe, Geven, Kirpi Otu gibi bitkilerin altında geçirir.

İlkbaharda havalar ısınıp 15 °C ulaştınca tarlaya göç ederler.

Tarla da beslenir, çiftleşir ve yumurta bırakır.

Yumurtadan çıkan yavru (nimf), yeni nesil ergin böcek olur ve tekrar dağlara çıkarlar.



Zararı:

İlkbaharda hububat tarlalarına göç eden kışlamış süneler, kardeşlenme döneminde hububat saplarını emerek sararmalarına ve kurumalarına neden olur. Bu zarar şekline "Kurtboğazı" denilmektedir.

Bitkiler geliştikçe başaklar henüz yaprak kılıfı içindeyken beslenerek başakların beyazımsı bir renk almasına, kurumasına ve dolayısıyla başakların dane bağlamasına engel olurlar. Sünenin bu şekildeki zararına "Akbaşak" adı verilmektedir.

Yumurtalardan çıkan Süne yavruları danenin SÜT ve SARI OLUM dönemindeki buğdayla beslenir.

Bu beslenme sonucu danenin özü bozulur. Bu buğdaydan EKMEK ve MAKARNA yapılmaz.

Mücadele Yöntemleri:

Kültürel Önlemler:

Erkenci ve sert buğday çeşitlerinin ekimi yaygınlaştırılmalı,

Hububat dışında ürünlere ağırlık verilmeli, (Sulu Tarım)

Tarla iyi hazırlanmalı ve anız yakılmamalı,

Mera alanları tahrip edilmemeli,

Sünenin önemli düşmanları kuşlar olup, bunlar arasında en önemlileri keklik, bıldırcın vb. kuşlardır.



Bunları korumak için tedbirler alınmalıdır.

Topluştırılmış nadas ve hububat alanları yaygınlaştırılmalı, arpa ve buğday ekilişleri ayrı ayrı bölgelerde yapılmalı,

Aynı zamanda hasat edilecek çeşitler tercih edilmeli,

Kanal, akarsu boyunca ve tarla kenarlarında yetişen ağaç ve ağaççıklar korunmalı,

Tarla kenarları ağaçlandırılmalı ve yeşil kuşaklar oluşturulmalı,

Kalın kabuklu ve nektar veren ağaçlar özellikle (Badem, dut, elma, erik, kayısı, ayva, armut, söğüt, ahlat, ceviz) yetiştirilmeli,

Tarım İl Müdürlüklerine danışılmadan ilaç kullanılmamalı (Bu tavsiye her ürün için geçerlidir.)

Biyolojik Mücadele:

Sünenin, doğada çoğalmasını engelleyen faydalı böcekler mevcuttur.

Kimyasal Mücadele:

Bütün sürveyler yapıldıktan sonra; ekonomik olarak zarar verecek yoğunluk olan (m^2 ' de 10 ve daha fazla süne yavrusu var ise) buğday tarlalarında ilaçlı mücadele yapılmaktadır.

Kimyasal Mücadelede Kullanılacak İlaçlar ve Dozları: İl/ilçe Müdürlükleri ve reçete yazma yetkisi bulunan kişilerce belirlenmelidir.





AYLIK BORSA BÜLTENİ

HUBUBAT

ARPA

ARPA	480	0,50000	0,72000	0,53518	21.450.070,00 KG	11.479.661,69	HMS
ARPA	30	0,50000	0,79000	0,63824	5.331.043,00 KG	3.402.476,57	HTS
ARPA(HASARLI)	5	0,57000	0,59000	0,57363	259.200,00 KG	148.686,00	HMS
ARPA(HASARLI)	1	0,55000	0,55000	0,55000	578.000,00 KG	317.900,00	HTS
	516				27.618.313,00	15.348.724,26	

ASPIR

ASPIR	1	0,80000	0,80000	0,80000	5.000,00 KG	4.000,00	HMS
	1				5.000,00	4.000,00	

BUĞDAY

BUĞDAY	1.761	0,58104	1,09000	0,71151	103.862.878,00 KG	73.899.757,77	HMS
BUĞDAY	242	0,67500	1,15000	0,95996	105.169.038,00 KG	100.958.191,71	HTS
BUĞDAY	2	1,09000	1,09000	1,09000	1.796.920,00 KG	1.958.642,80	VADELİ HTS
BUĞDAY(EKMEKLİK)	1	0,60000	0,60000	0,60000	114.620,00 KG	68.772,00	HMS
BUĞDAY(SERT)	6	0,70000	0,70000	0,70000	207.800,00 KG	145.460,00	HMS
	2012				211.151.256,00	177.030.824,28	

MISIR

MISIR	339	0,45000	0,83123	0,54067	39.800.894,00 KG	21.518.956,97	HMS
MISIR	326	0,45100	0,75000	0,58531	126.834.384,00 KG	74.237.586,82	HTS
MISIR	1	0,62000	0,62000	0,62000	678.697,00 KG	420.792,08	VADELİ HTS
MISIR(RUTUBETLİ)	349	0,40000	0,65707	0,55933	169.052.814,00 KG	94.556.874,59	HMS
MISIR(RUTUBETLİ)	158	0,46141	0,65000	0,52608	69.538.601,00 KG	36.583.195,65	HTS
MISIR(HASARLI)	1	0,50133	0,50133	0,50133	390.810,00 KG	195.925,00	HMS
MISIR (SLAJLI)	1	0,12000	0,12000	0,12000	700.000,00 KG	84.000,00	HMS
MISIR (SLAJLI)	1	0,12000	0,12000	0,12000	660.700,00 KG	79.284,00	HTS
MISIR 20 RUTUBET	3	0,40000	0,40000	0,40000	61.500,00 KG	24.600,00	HMS
MISIR(KURUTULMUŞ)	1	0,60000	0,60000	0,60000	1.169.004,00 KG	701.402,40	HTS
MISIR 45 RUTUBET	1	0,43200	0,43200	0,43200	24.520,00 KG	10.592,64	HTS
PATLAMALIK MISIR	2	1,12000	1,48000	1,45130	239.060,00 KG	346.947,20	HMS
PATLAMALIK MISIR	2	1,15000	1,50000	1,47209	239.060,00 KG	351.919,00	HTS
	1185				409.390.044,00	229.112.076,35	

YAĞLIK TOHMLAR

AY ÇEKİRDEĞİ	8	1,60000	1,71000	1,66878	1.990.590,00 KG	3.321.851,70	HTS
	8				1.990.590,00	3.321.851,70	
	3722				650.155.203,00	424.817.476,59	

HUBUBAT MAMULLERİ

BULGURLAR

BULGUR	5	1,07912	1,21248	1,14270	229.300,00 KG	262.022,05	HTS
BULGUR(KÖFTELİK)	4	1,75000	1,75000	1,75000	82.000,00 KG	143.500,00	HTS
BULGUR(PILAVLIK)	4	1,75000	1,75000	1,75000	22.000,00 KG	38.500,00	HTS
	13				333.300,00	444.022,05	
	13				333.300,00	444.022,05	

BAKLİYAT

BİTKİSEL ÜRÜNLER

FASULYE	16	2,10000	2,30000	2,17753	165.100,00 KG	359.510,00	HMS
FASULYE	1	2,35600	2,35600	2,35600	56.780,00 KG	133.773,68	HTS
	17				221.880,00	493.283,68	

MERCİMEK

KIRMIZI KABUKLU MERCİMEK	313	1,50000	3,10000	1,99494	5.523.336,00 KG	11.018.706,00	HMS
KIRMIZI KABUKLU MERCİMEK	43	1,72000	4,27500	2,94941	14.583.280,00 KG	43.012.079,34	HTS
	356				20.106.616,00	54.030.785,34	

NOHUT

NOHUT	3	1,20000	1,31000	1,24879	99.400,00 KG	124.130,00	HMS
	3				99.400,00	124.130,00	
	376				20.427.896,00	54.648.199,02	

TEKSTİL MADDELERİ

ÇİĞİTLER

YAĞLIK ÇİĞİT	192	0,45500	0,81700	0,59586	51.319.623,73 KG	30.579.240,94	HTS
YAĞLIK ÇİĞİT	4	0,60000	0,82100	0,77332	935.390,00 KG	723.360,20	VADELİ HTS
FERMANTELİ ÇİĞİT	2	0,30000	0,46000	0,42000	400.000,00 KG	168.000,00	HTS
	198				52.655.013,73	31.470.601,14	

KÜTLÜ PAMUKLAR

KÜTLÜ PAMUK	1.036	1,24993	2,15589	1,71388	120.213.714,00 KG	206.031.691,34	HMS
KÜTLÜ PAMUK	4	1,70000	1,80000	1,74220	288.916,00 KG	503.350,50	HTS
KÜTLÜ PAMUK BENEKLİ	55	1,05070	1,59624	1,29669	24.368.301,00 KG	31.598.188,37	HMS
KÜTLÜ PAMUK BENEKLİ	1	1,20000	1,20000	1,20000	26.000,00 KG	31.200,00	HTS
KÜTLÜ PAMUK TIP DIŞI BENEKLİ	1	1,23948	1,23948	1,23948	728.370,00 KG	902.798,20	HMS
KÜTLÜ PAMUK TIP DIŞI BENEKLİ	1	1,20000	1,20000	1,20000	230.000,00 KG	276.000,00	HTS
	1098				145.855.301,00	239.343.228,41	

PRESELİ PAMUKLAR

İTHAL PRESELİ PAMUK	2	4,17500	4,40460	4,22619	349.593,00 KG	1.477.444,89	HTS
PRESELİ PAMUK ST.1 BEYAZ	362	3,60000	5,00000	4,14517	47.487.979,50 KG	196.845.802,04	HTS

PRESELİ PAMUK ST.1 BEYAZ	8	3,70000	5,20000	4,63030	972.215,00 KG	4.501.644,99 VADELİ HTS
PRESELİ PAMUK ST 1.HB	23	3,70000	4,55000	3,96234	2.495.114,00 KG	9.886.493,23 HTS
PRESELİ PAMUK ST2 BEYAZ	6	4,12500	4,70000	4,23610	666.283,00 KG	2.822.439,63 HTS
PRESELİ PAMUK ST2 BEYAZ	2	4,60000	5,00000	4,65128	339.960,00 KG	1.581.248,00 VADELİ HTS
PRESELİ PAMUK ST3 BEYAZ	1	4,20000	4,20000	4,20000	44.640,00 KG	187.488,00 HTS
LİNER PAMUK	13	0,29876	1,44058	1,10266	1.089.233,00 KG	1.201.049,65 HTS
	417				53.445.017,50	218.503.610,43
	1713				251.955.332,23	489.317.440,03
CANLI HAYVANLAR						
HAYVANSAL ÜRÜNLER						
BÜYÜKBAŞ HAYVAN DERİSİ	3	4,95000	5,10000	4,99934	20.863,00 KG	104.301,30 HMS
DANA KARKAS	7	21,15795	27,85000	23,32699	63.501,00 KG	1.481.287,15 HMS
DANA KARKAS	26	12,75000	23,20000	21,78558	135.427,20 KG	2.950.360,74 HTS
SAKATAT	2	2,22003	2,22003	2,22003	6.790,00 KG	15.074,00 HMS
	38				226.581,20	4.551.023,19
KASAPLIK CANLI HAYVAN						
BÜYÜK BAŞ CANLI HAYVAN	2	4.312,00000	7.900,00000	7.124,21622	37,00 ADET	263.596,00 HMS
KÜÇÜK BAŞ CANLI HAYVAN	1	300,00000	300,00000	300,00000	5,00 ADET	1.500,00 HMS
	3				42,00	265.096,00
	41				226.623,20	4.816.119,19
KURU MEYVALAR						
FİSTİK						
BOZ KAVLAK FİSTİK	1	21,50000	21,50000	21,50000	1.050,00 KG	22.575,00 HMS
KURU KABUKLU FİSTİK	1	14,01375	14,01375	14,01375	14.550,00 KG	203.900,06 HMS
KURU KABUKLU FİSTİK	2	19,00000	19,75000	19,16965	40.062,00 KG	767.974,50 HTS
İÇ FİSTİK	1	67,00000	67,00000	67,00000	100,00 KG	6.700,00 HTS
KAVLAK FİSTİK	1	20,00000	20,00000	20,00000	330,00 KG	6.600,00 HMS
	6				56.092,00	1.007.749,56
	6				56.092,00	1.007.749,56
ÇEŞİTLİ MADDELER						
ORMAN ÜRÜNLERİ						
MEYVE FİDANI	27	0,12000	9,00000	0,36488	669.850,00 ADET	244.415,00 HMS
	27				669.850,00	244.415,00
	27				669.850,00	244.415,00
YAŞ MEYVALAR						
YAŞ MEYVA						
NAR	5	0,32000	0,40000	0,35494	672.534,00 KG	238.709,76 HMS
	5				672.534,00	238.709,76
YAŞ SEBZE						
KURU SOGAN	3	0,50000	0,60000	0,54563	5.150,00 KG	2.810,00 HMS
	3				5.150,00	2.810,00
	8				677.684,00	241.519,76
HAYVANSAL ÜRÜNLER						
HAYVANSAL ÜRÜNLER						
YUMURTA	1	0,27900	0,27900	0,27900	210.000,00 ADET	58.590,00 HTS
	1				210.000,00	58.590,00
SÜT ÜRÜNLERİ						
SÜT	4	1,00000	1,15000	1,10363	94.443,00 KG	104.230,00 HMS
	4				94.443,00	104.230,00
	5				304.443,00	162.820,00
SEBZELER						
YAŞ SEBZE						
MUHTELİF SEBZE VE MEYVE	141	0,27000	1,23000	0,44074	3.270.219,60 KG	1.441.330,51 HMS
	141				3.270.219,60	1.441.330,51
	141				3.270.219,60	1.441.330,51
YAĞLAR						
NÖTR PAMUK YAĞI	7	2,65000	2,71500	2,68887	536.220,00 KG	1.441.825,10 HTS
	7				536.220,00	1.441.825,10
HAYVANSAL YAĞLAR						
SADE YAĞ	4	29,00000	37,47338	37,01202	14.980,00 KG	554.440,00 HMS
	4				14.980,00	554.440,00
NEBATİ YAĞLAR						
HAM YAĞ	1	2,12000	2,12000	2,12000	180.580,00 KG	382.829,60 HTS
HAM PAMUK YAĞI	26	2,10000	2,22000	2,13094	1.594.750,00 KG	3.398.312,65 HTS
	27				1.775.330,00	3.781.142,25
	38				2.326.530,00	5.777.407,35
ZEYTİN						
HAM ZEYTİN YAĞI	2	9,00000	9,00000	9,00000	44.717,00 KG	402.453,00 HMS
	2				44.717,00	402.453,00
	2				44.717,00	402.453,00
GENEL TOPLAM	6092				930.447.890,03	983.320.952,06

Muamele Gören Maddelerin Cinsi	Muamele Sayısı	En Az Fiyatı [TL]	En Çok Fiyatı [TL]	Ortalama Fiyatı [TL]	Miktarı	Tutarı	Satış Şekli
HUBUBAT							
ARPA							
ARPA	329	0,50000	0,70000	0,57044	14.984.110,00 KG	8.547.586,10	HMS
ARPA	42	0,50000	0,71500	0,62674	14.806.105,00 KG	9.279.590,47	HTS
	371				29.790.215,00	17.827.176,57	
ASPIR							
ASPIR	1	1,00000	1,00000	1,00000	10.360,00 KG	10.360,00	HMS
	1				10.360,00	10.360,00	
BUĞDAY							
BUĞDAY	1.012	0,60000	1,03000	0,73291	55.004.133,00 KG	40.313.304,01	HMS
BUĞDAY	227	0,60000	1,15000	0,95127	106.262.232,00 KG	101.084.494,85	HTS
BUĞDAY(EKMEKLİK)	2	1,00000	1,00000	1,00000	66.860,00 KG	66.860,00	HMS
BUĞDAY(SERT)	3	0,70000	0,90000	0,81111	46.800,00 KG	37.960,00	HMS
BUĞDAY YEMLİK	3	0,55000	0,55000	0,55000	48.000,00 KG	26.400,00	HMS
	1247				161.428.025,00	141.529.018,86	
MISIR							
MISIR	355	0,45000	0,80000	0,53137	23.321.680,00 KG	12.392.522,34	HMS
MISIR	291	0,49100	0,79000	0,64531	153.438.639,00 KG	99.015.411,04	HTS
MISIR	3	0,70500	0,92000	0,79791	1.573.470,00 KG	1.255.482,65	VADELİ HTS
MISIR(RUTUBETLİ)	327	0,40000	0,68000	0,54588	86.816.030,00 KG	47.391.185,88	HMS
MISIR(RUTUBETLİ)	49	0,45000	0,68500	0,56406	14.653.480,00 KG	8.265.430,86	HTS
MISIR 45 RUTUBET	1	0,33500	0,33500	0,33500	2.360,00 KG	790,60	HTS
	1026				279.805.659,00	168.320.823,17	
PİRİNÇ							
PİRİNÇ(BALDO)	1	2,93363	2,93363	2,93363	9.655,00 KG	28.324,23	HTS
PİRİNÇ KARACADAĞ	1	3,95000	3,95000	3,95000	10.000,00 KG	39.500,00	HTS
ÇELTİK	2	1,31000	1,74000	1,67106	704.800,00 KG	1.177.762,00	HMS
	4				724.455,00	1.245.586,23	
YAĞLIK TOHUMLAR							
AYÇİÇEĞİ	2	1,25000	1,25000	1,25000	13.850,00 KG	17.312,50	HMS
KİMYON	1	5,00000	5,00000	5,00000	1.800,00 KG	9.000,00	HMS
KİMYON	2	6,15000	6,15000	6,15000	73.810,00 KG	453.931,50	HTS
	5				89.460,00	480.244,00	
	2654				471.848.174,00	329.413.208,83	
HUBUBAT MAMULLERİ							
BULGURLAR							
BULGUR	4	1,06305	1,46500	1,22280	123.000,00 KG	150.404,95	HTS
BULGUR(KÖFTELİK)	5	1,75000	1,75000	1,75000	107.000,00 KG	187.250,00	HTS
BULGUR(PİLAVLIK)	4	1,75000	1,75000	1,75000	22.000,00 KG	38.500,00	HTS
BULGUR SEFERKİTEL	1	1,75000	1,75000	1,75000	1.000,00 KG	1.750,00	HTS
	14				253.000,00	377.904,95	
	14				253.000,00	377.904,95	
BAKLIYAT							
BİTKİSEL ÜRÜNLER							
FASULYE	19	1,90000	2,30000	2,03126	180.720,00 KG	367.090,00	HMS
FASULYE	5	2,10000	2,46000	2,24135	172.040,00 KG	385.601,20	HTS
SOYA FASULYESİ	2	1,50000	1,50000	1,50000	48.620,00 KG	72.930,00	HMS
SOYA FASULYESİ	1	1,60000	1,60000	1,60000	48.620,00 KG	77.792,00	HTS
	27				450.000,00	903.413,20	
MERCİMEK							
KIRMIZI KABUKLU MERCİMEK	125	1,43000	3,80000	2,09032	1.955.958,00 KG	4.088.586,40	HMS
KIRMIZI KABUKLU MERCİMEK	30	1,51000	3,83500	3,31399	3.447.145,00 KG	11.423.812,82	HTS
	155				5.403.103,00	15.512.399,22	
NOHUT							
NOHUT	2	1,15000	1,50000	1,31555	19.450,00 KG	25.587,50	HMS
	2				19.450,00	25.587,50	
	184				5.872.553,00	16.441.399,92	
TEKSTİL MADDELERİ							
ÇİĞİTLER							
YAĞLIK ÇİĞİT	115	0,43000	0,80000	0,61793	26.141.634,00 KG	16.153.700,26	HTS
YAĞLIK ÇİĞİT	1	0,74500	0,74500	0,74500	133.837,00 KG	99.708,57	VADELİ HTS
FERMANTELİ ÇİĞİT	1	0,45000	0,45000	0,45000	500.000,00 KG	225.000,00	HTS
	117				26.775.471,00	16.478.408,83	
KÜTLÜ PAMUKLAR							
KÜTLÜ PAMUK	1	1,85000	1,85000	1,85000	9.540,00 KG	17.649,00	ÇUK.BİR.AL
KÜTLÜ PAMUK	1.773	1,21900	2,16221	1,66178	122.007.862,00 KG	202.750.556,96	HMS
KÜTLÜ PAMUK	4	1,50000	1,80000	1,57162	183.250,00 KG	288.000,00	HTS
KÜTLÜ PAMUK BENEKLİ	108	1,05639	1,75000	1,31707	29.623.212,00 KG	39.015.750,43	HMS
KÜTLÜ PAMUK TIP DIŞI BENEKLİ	2	0,97887	1,13208	1,12996	587.110,00 KG	663.408,00	HMS
	1888				152.410.974,00	242.735.364,39	
PRESELİ PAMUKLAR							
PRESELİ PAMUK EXTRA	2	4,30000	4,43000	4,31031	636.689,00 KG	2.744.325,36	HTS
İTHAL PRESELİ PAMUK	1	4,10000	4,10000	4,10000	248.952,00 KG	1.020.702,70	HTS

Muamele Gören Maddelerin Cinsi	Muamele Sayısı	En Az Fiyatı [TL]	En Çok Fiyatı [TL]	Ortalama Fiyatı [TL]	Miktarı	Tutarı	Satış Şekli
PRESELİ PAMUK ST.1 BEYAZ	289	3,60000	4,75000	4,31679	31.122.318,30 KG	134.348.385,14	HTS
PRESELİ PAMUK ST.1 BEYAZ	11	4,45000	5,40000	4,58991	1.276.344,00 KG	5.858.309,80	VADELİ HTS
PRESELİ PAMUK ST 1.HB	16	3,69000	4,50000	3,90755	1.473.677,00 KG	5.758.468,75	HTS
PRESELİ PAMUK ST 1.HB	1	4,50000	4,50000	4,50000	61.000,00 KG	274.500,00	VADELİ HTS
PRESELİ PAMUK ST2 BEYAZ	1	4,25000	4,25000	4,25000	296.380,00 KG	1.259.615,00	HTS
PRESELİ PAMUK ST 2.HB	3	3,80000	4,54000	4,11241	509.133,00 KG	2.093.765,84	HTS
PRESELİ PAMUK ST3 BEYAZ	1	3,82500	3,82500	3,82500	132.150,00 KG	505.473,75	HTS
LİNTER PAMUK	4	1,03280	1,17841	1,06437	344.070,00 KG	366.218,95	HTS
	329				36.100.713,30	154.229.765,29	
	2334				215.287.158,30	413.443.538,51	
CANLI HAYVANLAR							
HAYVANSAL ÜRÜNLER							
ET KÜÇÜK BAŞ	1	28,20000	28,20000	28,20000	5.927,15 KG	167.145,63	HMS
BAĞIRSAK	6	7,50000	7,50000	7,50000	5.750,00 ADET	43.125,00	HMS
BAĞIRSAK	1	7,75000	7,75000	7,75000	5.750,00 ADET	44.562,50	HTS
DANA KARKAS	3	22,35504	28,20000	22,99176	86.355,50 KG	1.985.464,80	HMS
DANA KARKAS	34	14,20000	23,30000	22,23311	327.208,80 KG	7.274.868,38	HTS
SAKATAT	3	2,37000	10,00000	7,58735	12.650,00 KG	95.980,00	HMS
	48				443.641,45	9.611.146,31	
KASAPLIK CANLI HAYVAN							
BÜYÜK BAŞ CANLI HAYVAN	2	4.200,00000	6.875,00000	5.510,20408	98,00 ADET	540.000,00	HMS
TOSUN	1	6.924,76000	6.924,76000	6.924,76000	110,00 ADET	761.723,60	HTS
	3				208,00	1.301.723,60	
	51				443.849,45	10.912.869,91	
KURU MEYVALAR							
FISTIK							
ANTEP FISTIĞI 1.KAL	1	18,00000	18,00000	18,00000	58.000,00 KG	1.044.000,00	HTS
KURU KABUKLU FISTIK	1	17,00000	17,00000	17,00000	300,00 KG	5.100,00	HMS
KURU KABUKLU FISTIK	2	14,00000	22,50000	21,51579	9.500,00 KG	204.400,00	HTS
İÇ FISTIK	13	47,00000	54,00000	52,94713	2.232,00 KG	118.178,00	HMS
İÇ FISTIK	1	35,00000	35,00000	35,00000	150,00 KG	5.250,00	HTS
	18				70.182,00	1.376.928,00	
	18				70.182,00	1.376.928,00	
YAŞ MEYVALAR							
YAŞ MEYVA							
PORTAKAL	3	1,15000	1,18000	1,17684	190.000,00 KG	223.600,00	HMS
MANDALİNA	2	1,20000	1,20000	1,20000	190.000,00 KG	228.000,00	HMS
	5				380.000,00	451.600,00	
	5				380.000,00	451.600,00	
HAYVANSAL ÜRÜNLER							
HAYVANSAL ÜRÜNLER							
YUMURTA	4	0,21500	0,27200	0,22328	1.229.050,00 ADET	274.426,60	HTS
	4				1.229.050,00	274.426,60	
SÜT ÜRÜNLERİ							
YAGSIZ BEYAZ PEYNİR	2	4,43000	4,43000	4,43000	41.140,00 KG	182.250,20	HMS
SÜT	5	1,00000	1,26234	1,12505	113.634,00 KG	127.843,57	HMS
	7				154.774,00	310.093,77	
	11				1.383.824,00	584.520,37	
SEBZELER							
YAŞ SEBZE							
MUHTELİF SEBZE VE MEYVE	205	0,22937	0,85000	0,46823	3.215.124,00 KG	1.505.420,98	HMS
	205				3.215.124,00	1.505.420,98	
	205				3.215.124,00	1.505.420,98	
YAĞLAR							
NÖTR PAMUK YAĞI	1	2,72500	2,72500	2,72500	104.580,00 KG	284.980,50	HTS
	1				104.580,00	284.980,50	
HAYVANSAL YAĞLAR							
SADE YAĞ	1	38,00000	38,00000	38,00000	3.620,00 KG	137.560,00	HMS
	1				3.620,00	137.560,00	
NEBATİ YAĞLAR							
HAM YAĞ	2	2,12000	2,17000	2,14828	128.770,00 KG	276.633,90	HTS
HAM PAMUK YAĞI	16	2,12000	2,22000	2,19250	700.610,00 KG	1.536.088,00	HTS
	18				829.380,00	1.812.721,90	
	20				937.580,00	2.235.262,40	
GENEL TOPLAM	5496				699.691.444,75	776.742.653,87	

2015 YILI AYLIK BORSA BÜLTENİ

01.01.2016 - 31.01.2016

Muamele Gören Maddelerin Cinsi	Muamele Sayısı	En Az Fiyatı [TL]	En Çok Fiyatı [TL]	Ortalama Fiyatı [TL]	Miktarı	Tutarı	Satış Şekli
HUBUBAT							
ARPA							
ARPA	526	0,44000	0,70000	0,53821	24.805.424,00 KG	13.350.537,20	HMS
ARPA	60	0,60000	0,76500	0,69110	17.893.676,00 KG	12.366.359,67	HTS
	586				42.699.100,00	25.716.896,87	
ASPIR							
ASPIR	44	0,60000	0,80000	0,67548	1.017.939,00 KG	687.594,20	HMS
	44				1.017.939,00	687.594,20	
BUĞDAY							
BUĞDAY	1.461	0,50000	1,05000	0,67615	79.724.589,00 KG	53.905.715,55	HMS
BUĞDAY	193	0,61000	1,15500	0,88015	145.885.878,00 KG	128.401.854,17	HTS
BUĞDAY KIRMIZI	1	0,87170	0,87170	0,87170	683.769,00 KG	596.041,44	HTS
BUĞDAY (SERT)	1	0,70000	0,70000	0,70000	11.000,00 KG	7.700,00	HMS
BUĞDAY İTHAL	14	0,91500	0,96000	0,93475	2.226.480,00 KG	2.081.197,50	HTS
BUĞDAY (AŞURELİK)	1	1,30000	1,30000	1,30000	750,00 KG	975,00	HTS
	1671				228.532.466,00	184.993.483,66	
MISIR							
MISIR	240	0,40000	0,83000	0,53169	15.583.420,00 KG	8.285.530,52	HMS
MISIR	250	0,54800	0,85000	0,63958	118.105.920,00 KG	75.538.672,88	HTS
MISIR(RUTUBETLİ)	254	0,38558	0,60500	0,47613	42.501.490,00 KG	20.236.024,78	HMS
MISIR(RUTUBETLİ)	14	0,47200	0,67799	0,54061	10.087.378,00 KG	5.453.290,71	HTS
MISIR ORGANİK	1	0,84119	0,84119	0,84119	1.012.000,00 KG	851.284,28	HMS
MISIR ORGANİK	1	0,90000	0,90000	0,90000	1.012.000,00 KG	910.800,00	HTS
	760				188.302.208,00	111.275.603,17	
PİRİNÇ							
ÇELTİK	5	0,90000	1,74000	1,19224	762.280,00 KG	908.820,00	HMS
ÇELTİK	1	1,80000	1,80000	1,80000	742.000,00 KG	1.335.600,00	HTS
	6				1.504.280,00	2.244.420,00	
YAĞLIK TOHUMLAR							
AYÇİÇEĞİ	1	1,25000	1,25000	1,25000	10.500,00 KG	13.125,00	HMS
KİMYON	1	5,00000	5,00000	5,00000	1.020,00 KG	5.100,00	HMS
KİMYON	2	5,75000	6,93100	6,02366	71.854,00 KG	432.824,15	HTS
	4				83.374,00	451.049,15	
YEM							
BURÇAK	1	1,85570	1,85570	1,85570	52.258,00 KG	96.974,99	HMS
BURÇAK	3	2,25000	2,30000	2,27988	118.500,00 KG	270.166,00	HTS
	4				170.758,00	367.140,99	
	3075				462.310.125,00	325.736.188,04	
HUBUBAT MAMULLERİ							
BULGURLAR							
BULGUR	1	1,35800	1,35800	1,35800	21.000,00 KG	28.518,00	HTS
BULGUR(KÖFTELİK)	5	1,60000	1,75000	1,74617	78.250,00 KG	136.637,50	HTS
BULGUR(PİLAVLIK)	4	1,60000	1,75000	1,67800	50.000,00 KG	83.900,00	HTS
BULGUR SEFERKİTEL	1	1,75000	1,75000	1,75000	1.000,00 KG	1.750,00	HTS
	11				150.250,00	250.805,50	
YEM							
SAMAN	1	0,19000	0,19000	0,19000	500.000,00 KG	95.000,00	HMS
SAMAN	1	0,20000	0,20000	0,20000	500.000,00 KG	100.000,00	HTS
	2				1.000.000,00	195.000,00	
	13				1.150.250,00	445.805,50	
BAKLİYAT							
BİTKİSEL ÜRÜNLER							
FASULYE	11	1,90000	2,40000	2,06032	123.500,00 KG	254.450,00	HMS
FASULYE	3	2,04500	2,13264	2,06555	201.250,00 KG	415.691,65	HTS
SOYA FASULYESİ	8	1,00000	1,00000	1,00000	711.000,00 KG	711.000,00	HMS
	22				1.035.750,00	1.381.141,65	
MERCİMEK							
KIRMIZI KABUKLU MERCİMEK	262	1,40000	3,00000	1,80277	6.179.383,00 KG	11.139.995,40	HMS
KIRMIZI KABUKLU MERCİMEK	25	2,00000	4,08000	3,18259	1.591.250,00 KG	5.064.293,85	HTS
	287				7.770.633,00	16.204.289,25	
NOHUT							
NOHUT	10	1,30000	1,50000	1,45937	108.300,00 KG	158.050,00	HMS
	10				108.300,00	158.050,00	
	319				8.914.683,00	17.743.480,90	
TEKSTİL MADDELERİ							
ÇİĞİTLER							
YAĞLIK ÇİĞİT	104	0,40000	0,83000	0,60685	27.786.645,20 KG	16.862.415,58	HTS
FERMANTELİ ÇİĞİT	2	0,40000	0,43000	0,40189	800.300,00 KG	321.629,00	HTS
YEMLİK ÇİĞİT	2	1,00000	1,00000	1,00000	53.970,00 KG	53.970,00	HTS
	108				28.640.915,20	17.238.014,58	
KÜTLÜ PAMUKLAR							
KÜTLÜ PAMUK	1.469	1,05000	2,14913	1,61377	97.354.155,00 KG	157.107.559,54	HMS
KÜTLÜ PAMUK	7	1,50000	1,75000	1,65927	1.011.800,00 KG	1.678.845,00	HTS

KÜTLÜ PAMUK BENEKLİ	474	1,00000	1,54907	1,21228	49.434.936,00 KG	59.928.929,43 HMS
KÜTLÜ PAMUK BENEKLİ	1	1,25000	1,25000	1,25000	36.500,00 KG	45.625,00 HTS
KÜTLÜ PAMUK TIP DIŐI BENEKLİ	14	0,95333	1,19476	1,13596	4.917.255,00 KG	5.585.815,60 HMS
	1965				152.754.646,00	224.346.774,57
PRESELİ PAMUKLAR						
PRESELİ PAMUK EXTRA	1	4,20000	4,20000	4,20000	42.353,00 KG	177.882,60 HTS
İTHAL PRESELİ PAMUK	9	4,04243	4,40000	4,14461	1.034.285,00 KG	4.286.710,33 HTS
İTHAL PRESELİ PAMUK	1	4,36466	4,36466	4,36466	506.720,00 KG	2.211.659,00 VADELİ HTS
PRESELİ PAMUK ST.1 BEYAZ	210	3,66000	4,85000	4,26067	20.383.601,50 KG	86.847.763,35 HTS
PRESELİ PAMUK ST.1 BEYAZ	18	4,05000	5,20000	4,50973	1.097.316,50 KG	4.948.597,35 VADELİ HTS
PRESELİ PAMUK ST 1.HB	33	3,50000	4,28000	3,80020	3.105.195,00 KG	11.800.354,47 HTS
PRESELİ PAMUK ST 1.HB	2	4,45000	4,45000	4,45000	166.930,00 KG	742.838,50 VADELİ HTS
PRESELİ PAMUK ST2 BEYAZ	4	3,70000	4,40000	4,12353	417.445,00 KG	1.721.346,60 HTS
PRESELİ PAMUK ST 2.HB	5	3,10000	4,00000	3,58208	942.368,00 KG	3.375.637,50 HTS
PRESELİ PAMUK ST 2.HB	2	4,37500	4,45000	4,41173	463.750,00 KG	2.045.937,70 VADELİ HTS
LİNTER PAMUK	2	1,00184	1,15300	1,01328	196.790,00 KG	199.402,87 HTS
	287				28.356.754,00	118.358.130,27
	2360				209.752.315,20	359.942.919,42
CANLI HAYVANLAR						
HAYVANSAL ÜRÜNLER						
BÜYÜKBAŐ HAYVAN DERİŐİ	3	5,00000	5,00000	5,00000	45.200,00 KG	226.000,00 HMS
ET BÜYÜK BAŐ	1	20,50000	20,50000	20,50000	3.324,00 KG	68.142,00 HTS
DANA KARKAŐ	6	22,03782	28,20000	24,13391	47.150,55 KG	1.137.927,01 HMS
DANA KARKAŐ	27	11,00000	23,00000	22,21445	251.431,00 KG	5.585.402,01 HTS
SAKATAT	2	10,00000	10,00000	10,00000	6.200,00 KG	62.000,00 HMS
	39				353.305,55	7.079.471,02
KASAPLIK CANLI HAYVAN						
BÜYÜK BAŐ CANLI HAYVAN	15	4.000,00000	5.260,00000	4.479,85829	374,00 ADET	1.675.467,00 HMS
DANA İTHAL	2	6.459,72414	6.767,23584	6.723,08812	404,00 ADET	2.716.127,60 HTS
	17				778,00	4.391.594,60
	56				354.083,55	11.471.065,62
KURU MEYVALAR						
FISTIK						
KURU KABUKLU FISTIK	1	18,00000	18,00000	18,00000	360,00 KG	6.480,00 HMS
KURU KABUKLU FISTIK	2	15,75000	22,25000	17,20690	11.600,00 KG	199.600,00 HTS
İÇ FISTIK	1	46,17500	46,17500	46,17500	400,00 KG	18.470,00 HMS
İÇ FISTIK	1	67,00000	67,00000	67,00000	100,00 KG	6.700,00 HTS
DALINDA FISTIK	1	5,00500	5,00500	5,00500	200.000,00 KG	1.001.000,00 HTS
FISTIK SU ÜŐTÜ HAM FISTIK	1	19,10000	19,10000	19,10000	18.750,00 KG	358.125,00 HTS
	7				231.210,00	1.590.375,00
	7				231.210,00	1.590.375,00
ÇEŐİTLİ MADDELER						
BİTKİSEL ÜRÜNLER						
ŐEKER PANCARI	1	0,15030	0,15030	0,15030	56.454.425,00 KG	8.484.986,17 HMS
	1				56.454.425,00	8.484.986,17
	1				56.454.425,00	8.484.986,17
YAŐ MEYVALAR						
YAŐ MEYVA						
PORTAKAL	5	1,00000	1,12500	1,07346	405.000,00 KG	434.750,00 HMS
ELMA	1	0,55000	0,55000	0,55000	110.000,00 KG	60.500,00 HMS
	6				515.000,00	495.250,00
YAŐ SEBZE						
PATATES	1	0,30000	0,30000	0,30000	85.000,00 KG	25.500,00 HMS
	1				85.000,00	25.500,00
	7				600.000,00	520.750,00
HAYVANSAL ÜRÜNLER						
HAYVANSAL ÜRÜNLER						
YUMURTA	3	0,22900	0,32900	0,26148	347.995,00 ADET	90.995,35 HTS
	3				347.995,00	90.995,35
SÜT ÜRÜNLERİ						
SÜT	16	0,80000	1,25629	1,06110	881.259,00 KG	935.107,50 HMS
SÜT	2	1,25000	1,25000	1,25000	27.770,00 KG	34.712,50 HTS
	18				909.029,00	969.820,00
	21				1.257.024,00	1.060.815,35
ŐEBZELER						
YAŐ SEBZE						
DOMATES	5	0,68000	0,68000	0,68000	47.500,00 KG	32.300,00 HMS
MUHTELİF SEBZE VE MEYVE	197	0,29013	0,83000	0,52841	3.035.385,00 KG	1.603.932,35 HMS
	202				3.082.885,00	1.636.232,35
	202				3.082.885,00	1.636.232,35
YAĐLAR						
NÖTR PAMUK YAĐI	2	2,70000	2,75000	2,73033	364.640,00 KG	995.587,00 HTS
	2				364.640,00	995.587,00
HAYVANSAL YAĐLAR						
SADE YAĐ	17	24,00000	38,43985	33,40719	32.485,00 KG	1.085.232,50 HMS
	17				32.485,00	1.085.232,50
NEBATİ YAĐLAR						
HAM PAMUK YAĐI	9	2,15000	2,21000	2,17570	588.870,00 KG	1.281.205,90 HTS
	9				588.870,00	1.281.205,90
	28				985.995,00	3.362.025,40
ZEYTİN						
HAM ZEYTİN YAĐI	2	7,00000	10,00000	8,47826	13.800,00 KG	117.000,00 HMS
	2				13.800,00	117.000,00
	2				13.800,00	117.000,00
GENEL TOPLAM	6091				745.106.795,75	732.111.643,75



Ürününüz güvenceniz olsun...



ŞANLIURFA
TİCARET BORSASI

Cumhuriyet Caddesi Borsa Binası No: 38 ŞANLIURFA
Tel: +90 414 315 10 66 (Pbx) Faks: +90 414 315 10 69

www.sutb.org.tr